

Conjoncture franc-comtoise

La hausse du chômage est particulièrement forte en Franche-Comté

Fin juin 2009, 64 658 demandeurs d'emploi tenus d'effectuer des actes positifs de recherche d'emploi (catégories A, B, C) sont inscrits au Pôle emploi en Franche-Comté. Parmi eux, 45 330 n'ont pas d'emploi (catégorie A), soit une hausse de 38,1% en un an. C'est la plus forte progression des régions françaises, la moyenne nationale s'établissant à +26,0%.

Au sein des départements francs-comtois, la hausse sur un an du nombre de demandeurs d'emploi de catégories A, B, C s'échelonne de +22,2% en Haute-Saône à +28,9% dans le Doubs.

En Franche-Comté, la part des jeunes de moins de 25 ans parmi les chômeurs est plus importante qu'en France métropolitaine (16,9%, soit 1,1 point de plus qu'au niveau national). Il en est de même pour les femmes dont la part est de 50,4%, soit 0,2 point de plus qu'au niveau national. En revanche, les plus de 50 ans sont touchés par le chômage de façon équivalente dans la région et au niveau national (17,0% des demandeurs d'emploi). Par ailleurs, la part des demandeurs d'emploi inscrits depuis plus d'un an est plus faible en Franche-Comté qu'en moyenne nationale (29,2%, soit 1,9 point de moins qu'en France métropolitaine).

Au deuxième trimestre 2009, 9,7% de la population active franc-comtoise est au chômage contre 9,1% en France métropolitaine. Au sein des départements comtois, le taux de chômage localisé s'établit à 8,5% dans le Jura, 9,6% en Haute-Saône, 10,0% dans le Doubs et 10,5% dans le Territoire de Belfort. Le taux de chômage augmente plus vite en Franche-Comté (+0,8 point par rapport au trimestre précédent) que dans les autres régions françaises (+0,6 point en moyenne en France métropolitaine). Sur un an, le taux de chômage progresse de 2,9 points dans la région, soit 1,1 point de plus qu'au niveau national. Il s'agit de la plus forte progression des régions françaises.

1: Depuis février 2009, les données sur les demandeurs d'emploi sont présentées selon de nouveaux regroupements statistiques (catégories A, B, C, D, E). La plupart des demandeurs d'emploi inscrits à Pôle emploi sont tenus de faire des actes positifs de recherche d'emploi : certains sont sans emploi (catégorie A), d'autres exercent une activité réduite courte, d'au plus 78 heures au cours du mois (catégorie B), ou une activité réduite longue, de plus de 78 heures au cours du mois (catégorie C). Par ailleurs, certaines personnes inscrites à Pôle emploi ne sont pas tenues de faire des actes positifs de recherche d'emploi : elles sont soit sans emploi et non immédiatement disponibles (catégorie D), soit pourvues d'un emploi (catégorie E).

Conjoncture dans l'Arc jurassien suisse

Poursuite de l'augmentation des chômeurs dans l'Arc jurassien suisse

Au deuxième trimestre 2009, l'Arc jurassien suisse compte 25 800 chômeurs, soit une hausse de 6.7% par rapport au premier trimestre 2009 (45% en un an). La dégradation est plus marquée chez les femmes (+10% contre +4% chez les hommes sur le dernier trimestre).

Le taux de chômage de l'Arc jurassien suisse continue son ascension, il se situe à 4.6% au deuxième trimestre 2009, soit 0.3 point de plus qu'un trimestre auparavant. Cette hausse reste plus marquée dans les cantons de Neuchâtel et de Jura, respectivement +0.9 et +0.5 point par rapport à mars 2009. A l'exception de Berne- Nord, les taux de chômage des cantons de l'Arc jurassien s'écartent encore plus de la moyenne suisse (3.5% deuxième trimestre 2009), avec des taux de 4.9% pour Vaud et Jura et 5.4% à Neuchâtel.

Dans l'Arc jurassien suisse, la part des jeunes de moins de 25 ans parmi les chômeurs est la même qu'en suisse (16%). En revanche, cette proportion est plus importante dans le canton de Jura (22%) et la région de Berne-Nord (21%). Les chômeurs de plus de 50 ans représentent 20% des chômeurs de l'Arc jurassien, légèrement plus bas qu'au niveau national (20%).

Ralentissement de la hausse des frontaliers au deuxième trimestre 2009

Au deuxième trimestre 2009, 31 250 travailleurs frontaliers sont actifs dans l'Arc jurassien suisse, soit une progression annuelle de +0,5%. Le nombre de frontaliers se stabilisent par rapport au premier trimestre 2009. A l'exception du canton de Vaud, tous les autres cantons de l'Arc jurassien suisse entament une légère baisse par rapport au 1^{er} trimestre 2009. Au niveau des secteurs d'activités, le nombre de frontaliers régresse quelques peu dans le secondaire (-0.8%) par rapport à mars 2009 et augmente dans le tertiaire (+1.1%) en particulier dans la santé et les activités sociales.

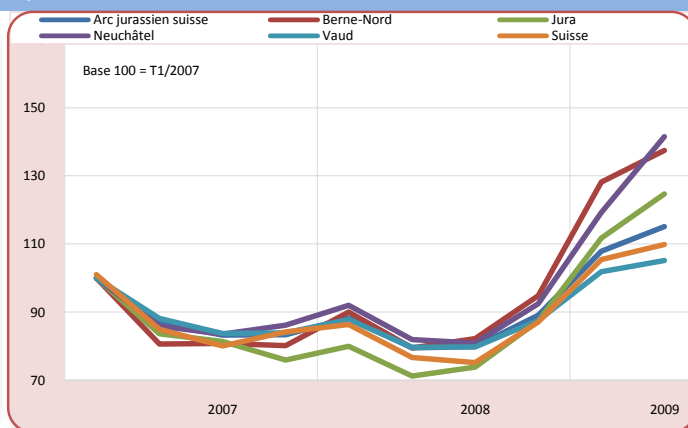
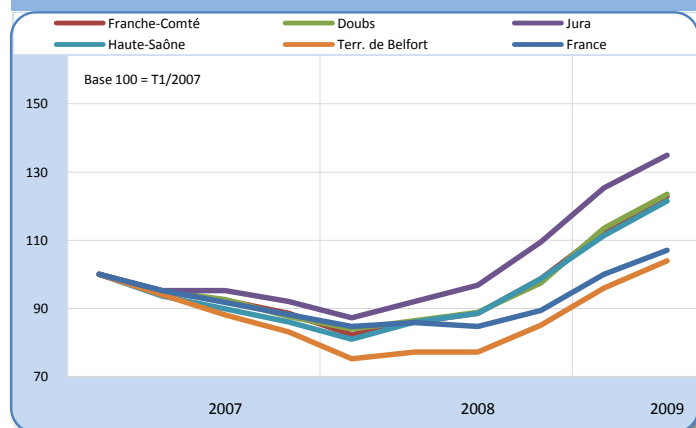
Arc jurassien suisse	Berne-Nord			Vaud			Neuchâtel			Jura			Arc jurassien suisse			Suisse		
	Effectif	Variation en %		Effectif	Variation en %		Effectif	Variation en %		Effectif	Variation en %		Effectif	Variation en %		Effectif	Variation en %	
	T2 2009	Dernier trimestre	Sur un an	T2 2009	Dernier trimestre	Sur un an	T2 2009	Dernier trimestre	Sur un an	T2 2009	Dernier trimestre	Sur un an	T2 2009	Dernier trimestre	Sur un an	T2 2009	Dernier trimestre	Sur un an
Chômeurs inscrits	3 298	6.7	72.1	16 163	3.2	32.0	4 682	18.7	72.7	1 678	12.4	76.5	25 811	6.7	44.8	137 363	4.2	43.3
Hommes	1 910	2.2	80.8	8 992	1.4	41.6	2 604	15.9	88.7	911	5.0	84.5	14 417	4.1	55.3	77 296	1.8	56.2
Femmes	1 388	13.5	61.4	7 171	5.5	21.6	2 078	22.4	56.1	768	22.5	67.8	11 394	10.2	33.3	60 067	7.4	29.6
Moins de 25 ans	689	5.5	93.1	2 119	-0.6	33.5	782	23.4	111.3	376	5.0	120.5	3 967	5.0	59.6	22 027	0.8	55.9
25 à 49 ans	1 868	6.1	74.2	10 777	3.9	36.1	2 994	17.8	75.8	926	13.7	83.4	16 565	7.0	47.9	86 364	4.6	45.2
50 ans ou plus	741	9.6	52.2	3 267	3.3	19.1	906	17.7	42.1	365	13.7	32.5	5 279	7.1	27.4	28 973	5.6	30.4
Moins de 12 mois	3 106	6.1	74.4	13 241	2.1	38.7	3 933	19.7	86.0	1 454	13.0	89.0	21 718	6.1	52.8	120 539	3.8	50.7
12 mois ou plus	209	28.2	55.4	2 922	8.7	8.1	749	13.8	25.7	212	2.4	16.7	4 093	10.1	13.2	16 825	6.7	6.1
Taux de chômage *	3.1	0.2	1.3	4.9	0.2	1.2	5.4	0.9	2.3	4.9	0.5	2.1	4.6	0.3	1.4	3.5	0.1	1.1
Hommes	3.1	0.1	1.4	4.9	0.1	1.4	5.5	0.7	2.6	4.7	0.2	2.1	4.6	0.2	1.7	3.5	0.1	1.3
Femmes	2.9	0.3	1.1	4.8	0.3	0.9	5.4	1.0	1.9	5.2	1.0	2.1	4.5	0.4	1.1	3.4	0.2	0.8

Franche Comté	Doubs			Jura			Haute-Saône			Terr. de Belfort			Franche-Comté			France		
	Effectif	Variation en %		Effectif	Variation en %		Effectif	Variation en %		Effectif	Variation en %		Effectif	Variation en %		Effectif	Variation en %	
	T2 2009	Dernier trimestre	Sur un an	T2 2009	Dernier trimestre	Sur un an	T2 2009	Dernier trimestre	Sur un an	T2 2009	Dernier trimestre	Sur un an	T2 2009	Dernier trimestre	Sur un an	T2 2009	Dernier trimestre	Sur un an
Demandeurs d'emploi de catégorie A	21 859	-2.1	51.9	8 431	-5.7	45.1	8 815	-5.0	40.5	6 225	-5.5	42.3	45 330	-3.8	46.9	2 340 800	-4.3	31.8
Hommes	11 627	-5.4	59.7	4 359	-7.7	56.2	4 667	-6.5	59.3	3 309	-8.7	49.5	23 962	-6.5	57.5	1 234 107	-4.9	36.3
Femmes	10 232	1.9	43.8	4 072	-3.4	34.7	4 148	-3.2	24.0	2 916	-1.6	34.8	21 368	-0.6	36.6	1 106 693	-3.7	27.1
Moins de 25 ans	3 688	-9.8	49.1	1 478	-11.5	39.6	1 708	-11.7	37.4	1 086	-8.4	45.2	7 960	-10.3	44.1	387 899	-8.3	31.6
25 à 49 ans	14 613	-2.0	49.7	5 425	-5.3	42.7	5 528	-4.2	38.0	4 110	-5.3	43.1	29 676	-3.5	45.2	1 556 965	-4.0	29.3
50 ans ou plus	3 558	6.7	64.9	1 528	-0.9	60.8	1 579	0.2	54.0	1 029	-3.3	36.1	7 694	2.3	57.4	395 936	-1.6	42.8
Moins de 12 mois	16 670	-4.0	50.4	6 538	-7.4	41.7	6 495	-7.5	39.1	4 542	-8.1	44.6	34 245	-5.9	45.7	1 748 265	-6.1	32.2
12 mois ou plus	5 189	4.6	56.9	1 893	0.9	58.0	2 320	2.8	44.5	1 683	2.2	36.4	11 085	3.2	50.9	592 535	1.2	30.5
Taux de chômage *	10.0	0.8	3.0	8.5	0.6	2.7	9.6	0.8	2.8	10.5	0.8	2.6	9.7	0.8	2.9	9.1	0.6	1.9

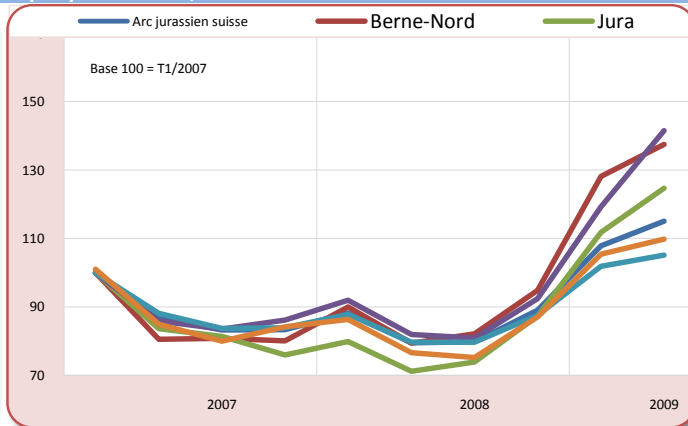
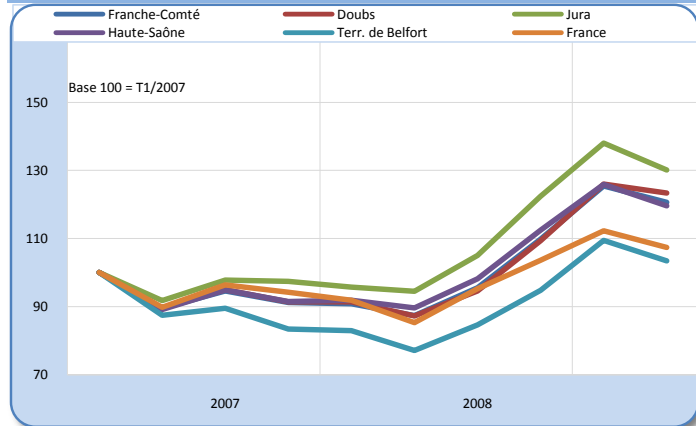
*Variation en points de pourcentage

T : moyenne trimestrielle

Évolution du taux de chômage depuis 2007, par trimestre



Évolution des demandeurs d'emploi par trimestre, 2002-2009



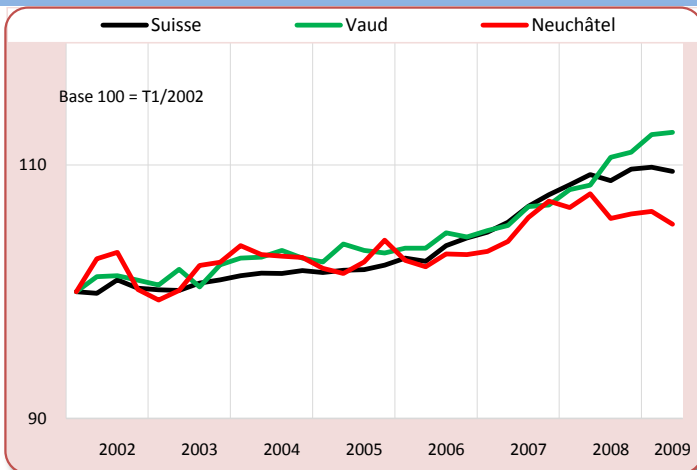
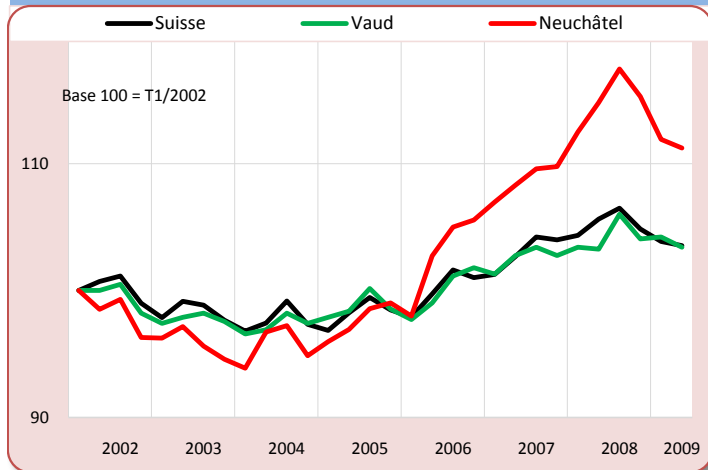
Sources

France : - Demandeurs d'emploi de catégorie A : ANPE (données brutes).

- Taux de chômage au sens du BIT: estimation en moyenne trimestrielle, Insee

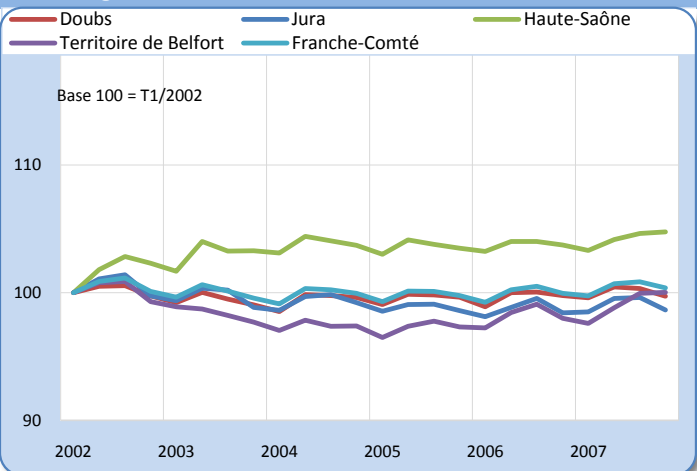
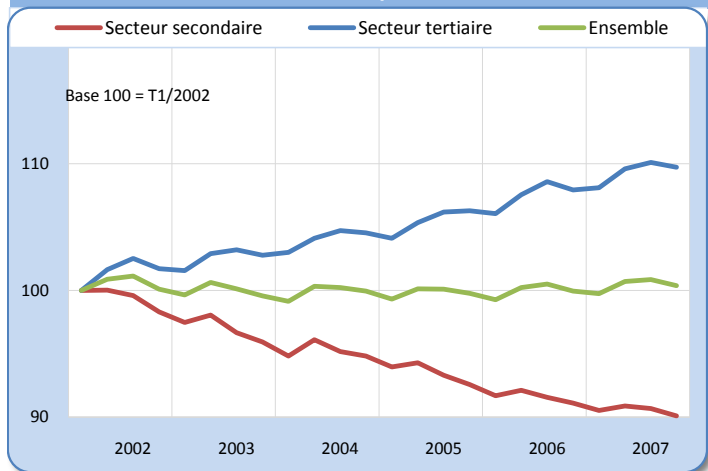
Suisse : Seco, statistique du chômage

Évolution de l'emploi dans l'Arc jurassien suisse, 2002-2009



Suisse: OFS, statistique trimestrielle de l'emploi (STATEM), dans les secteurs secondaire et tertiaire. Ces données ne sont pas disponibles pour le cantons de Berne et de Jura. Ces résultats sont issus d'une enquête par sondage et sont entachés d'une marge d'erreur aléatoire.

Évolution de l'emploi salarié dans le secteur marchand non agricole hors intérim, Franche-Comté, 2002-2007

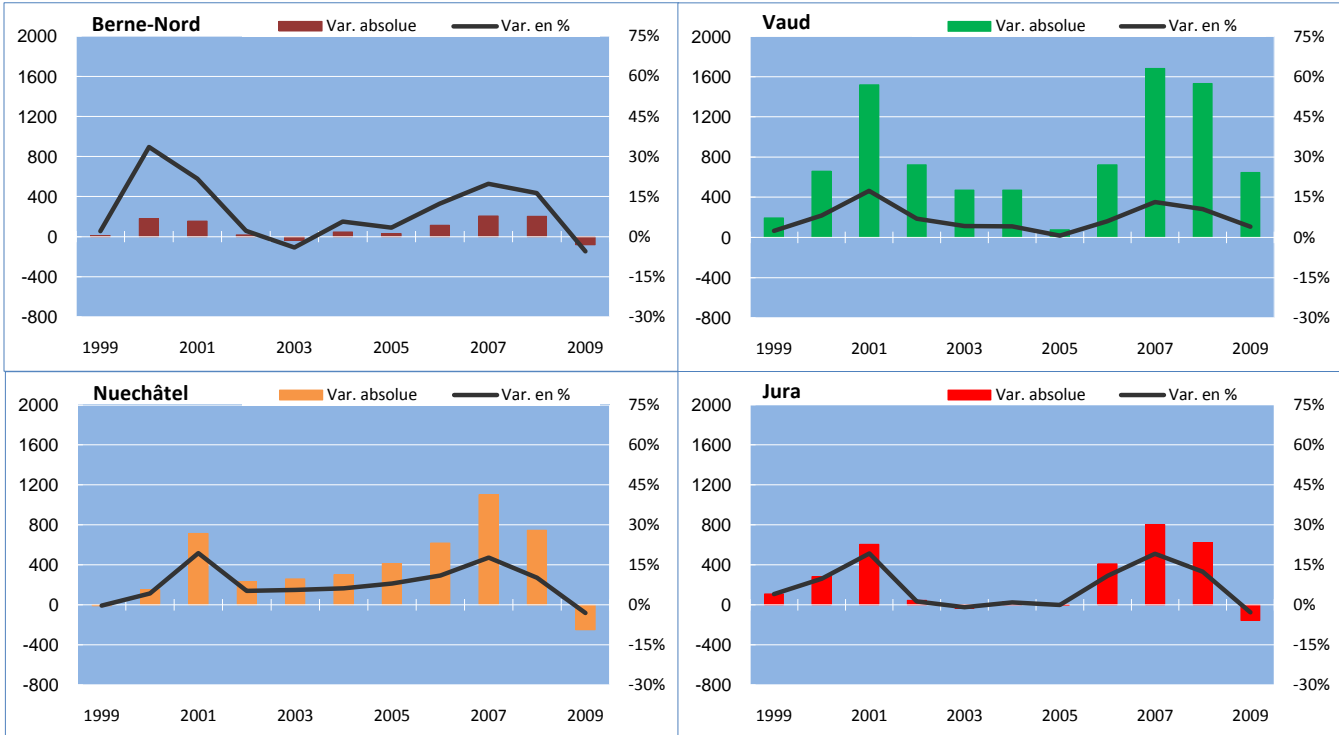


Source : URSSAF - Insee (données brutes) emploi salarié dans le secteur marchand non agricole hors intérim.

Du fait d'une modification de l'application de gestion des données, l'estimation de l'emploi salarié n'est pour l'instant pas disponible pour le 1er trimestre 2008 et les suivants

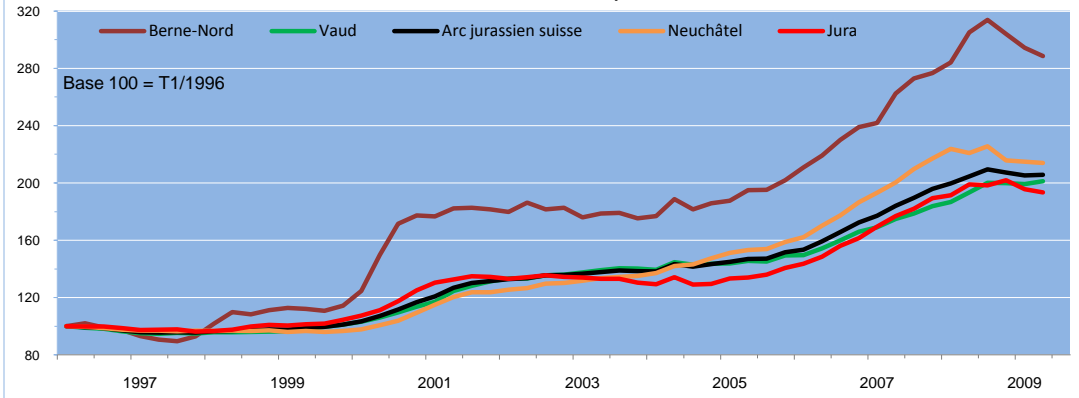
Arc jurassien suisse	Berne-Nord			Vaud			Neuchâtel			Jura			Arc Jurassien suisse			Suisse		
	Effectif	Variation en %		Effectif	Variation en %		Effectif	Variation en %		Effectif	Variation en %		Effectif	Variation en %		Effectif	Variation en %	
	T2 2009	Dernier trimestre	Sur un an	T2 2009	Dernier trimestre	Sur un an	T2 2009	Dernier trimestre	Sur un an	T2 2009	Dernier trimestre	Sur un an	T2 2009	Dernier trimestre	Sur un an	T2 2009	Dernier trimestre	Sur un an
Total	1 380	-2.0	-5.5	16 612	1.0	4.1	7 813	-0.4	-3.1	5 447	-1.2	-2.8	31 253	0.1	0.5	215 489	1.1	0.9
Hommes	844	-1.3	-2.2	11 001	1.0	3.8	5 028	-0.2	-2.2	3 434	-1.5	-2.6	20 306	0.2	0.9	137 922	1.2	0.7
Femmes	536	-3.2	-10.1	5 611	1.0	4.6	2 785	-0.6	-4.6	2 014	-0.6	-3.1	10 946	0.1	-0.1	77 568	0.9	1.1
Moins de 20 ans	2	-50.6	-72.1	66	-18.5	-22.7	44	-8.5	-33.3	39	-14.5	-28.8	152	-15.5	-29.3	1 436	-5.6	-12.1
20 à 29 ans	530	-7.0	-20.3	4 156	-0.2	4.7	2 198	-2.4	-6.7	1 463	-4.5	-6.2	8 348	-2.0	-2.3	42 278	-0.4	0.5
30 à 39 ans	464	-0.1	4.3	5 443	1.3	4.7	2 361	-0.5	-3.1	1 787	-1.1	-4.2	10 055	0.4	1.1	63 706	0.7	-0.3
40 à 49 ans	254	3.3	12.4	4 612	1.4	2.5	2 066	1.1	-0.9	1 492	0.2	2.0	8 425	1.2	1.8	65 776	1.6	2.1
50 ans ou plus	130	4.4	11.8	2 335	2.4	5.5	1 144	1.4	2.0	665	4.0	0.6	4 274	2.4	3.9	42 293	2.7	2.6
Secteur primaire	1	-34.2	-7.0	236	5.3	-6.1	36	2.5	4.2	35	-4.4	-16.9	308	3.5	-6.4	1 529	5.1	-2.8
Secteur secondaire	1 050	-3.0	-7.9	6 389	-0.2	0.1	4 862	-1.9	-3.2	3 248	0.3	0.1	15 549	-0.8	-1.6	84 052	0.6	-1.6
Dont																		
Métallurgie, travail des métaux	92	2.6	35.4	523	-3.1	-3.4	409	-3.4	-8.3	439	1.5	-1.4	1 429	-1.8	-4.8	7 714	-0.7	-4.0
Fabrication de machines et d'équipements	46	7.0	-7.0	302	1.2	2.6	217	-0.7	-5.3	316	-2.2	-5.6	881	-0.2	-2.9	5 688	1.0	-0.3
Fabr. de mach. et appareils électriques	63	-4.5	-22.6	114	-2.0	-5.9	184	-5.1	-11.5	99	1.8	5.8	461	-2.8	-8.7	4 341	0.1	0.7
Instruments médic./précision, horlogerie	747	-4.3	-9.3	2 753	-1.6	-1.8	3 303	-2.1	-3.0	1 724	0.5	3.6	8 527	-1.6	-2.0	16 682	-1.5	-1.5
Construction	34	-3.3	3.8	1 146	0.8	2.0	223	3.2	3.5	226	5.6	2.6	1 629	1.7	2.3	18 015	2.6	-2.1
Secteur tertiaire	329	1.3	3.2	9 987	1.7	7.1	2 915	2.2	3.0	2 164	-3.3	-6.5	15 396	1.1	2.9	129 908	1.4	2.9
Dont																		
Commerce et réparations	97	1.7	6.2	2 803	-1.3	3.4	960	0.2	1.3	600	0.1	0.8	4 460	-0.8	2.6	32 577	1.6	3.2
Hôtellerie et restauration	34	3.0	1.5	789	-9.9	-0.3	252	8.0	4.1	384	6.1	0.6	1 459	-3.0	0.7	11 834	1.9	-2.5
Transports et communications	24	15.7	5.4	597	1.9	3.0	150	1.2	0.8	95	1.9	18.8	866	2.1	4.2	11 233	1.3	3.6
Services fournis aux entreprises	69	-9.6	-20.0	1 947.4	1.6	6.5	828.1	2.4	-12.0	602.5	-15.1	-23.1	3 447.1	-1.8	-5.3	27 833.3	0.4	3.5
Santé et activités sociales	39	2.5	24.8	1 562	2.3	6.0	545	2.6	-2.1	356	2.0	0.4	2 502	2.4	3.6	17 581	2.2	4.0

Variations annuelles du nombre de frontaliers, 1999-2009



Variations calculées entre les 2^{èmes} trimestres de chaque année. En valeur absolue (échelle de gauche) et en % (échelle de droite)

Evolution de l'indice des travailleurs frontaliers, 1996-2009



Source: OFS - Statistique des frontaliers (STAF)

Chômage

France

- **Sources** : - Pôle Emploi, données brutes des demandeurs d'emploi de catégorie A1
- Insee, taux de chômage au sens du BIT, estimation en moyenne trimestrielle

- **Demandeurs d'emploi en fin de mois de catégorie A** : demandeurs d'emploi tenus de faire des actes positifs de recherche d'emploi, sans emploi.

- **Demandeurs d'emploi de catégorie A, B ou C** : demandeurs d'emploi tenus de faire des actes positifs de recherche d'emploi, sans emploi (catégorie A), ayant exercé une activité réduite courte de 78 heures ou moins au cours du mois (catégorie B), ayant exercé une activité réduite longue de plus de 78 heures au cours du mois (catégorie C).

- **Taux de chômage au sens du Bureau International du Travail (BIT)** : est la proportion du nombre de chômeurs au sens du BIT dans la population active au sens du BIT.

La nouvelle série de taux de chômage publiée désormais par l'Insee n'est pas comparable avec celle qui était publiée avant 2008. Plusieurs améliorations méthodologiques modifient en effet la définition et le calcul de ce taux. Pour en savoir plus, cf. Insee Première n° 1164 - novembre 2007 : <http://www.insee.fr/fr/ifc/ipweb/ip1164/ip1164.pdf>

Depuis mars 2009, les statistiques des demandeurs d'emploi sont publiées dans une nouvelle nomenclature tenant compte d'actes positifs de recherche d'emploi de la part de l'intéressé et de l'exercice ou non d'une activité réduite au cours du mois.

Pour en savoir plus, cf. le lien suivant (Ministère du Travail, des Relations Sociales, de la Famille, de la Solidarité et de la Ville) rubrique « les mots du chômage » : <http://www.travail-solidarite.gouv.fr/etudes-recherche-statistiques-dares/statistiques/chomage/>

Suisse

- **Sources** : Secrétariat d'Etat à l'économie SECO, statistique du chômage.

- **Demandeurs d'emploi** : sont les personnes sans emploi inscrites aux offices régionaux de placement et à la recherche d'un emploi.

- **Chômeur** : toute personne sans emploi inscrite à un Office régional de placement (ORP), n'exerçant aucune activité lucrative au-delà de 6 heures par semaine et disponible de suite pour le placement. Le fait d'avoir droit ou non à des indemnités de chômage n'est pas un critère. Les chômeurs en fin de droits continuent de figurer dans la statistique (taux de chômage notamment) pour autant qu'ils restent inscrits dans un ORP. Les chômeurs représentent une catégorie de l'ensemble des demandeurs d'emploi.

- **Taux de chômage** : est le rapport entre l'effectif des chômeurs et la population active, selon le dernier recensement fédéral de la population.

Emploi

France

- **Sources** : URSSAF - Insee (données brutes) - champ : emploi salarié dans les secteurs marchands non agricole hors intérim. Les données de l'emploi en niveau ne sont pas disponibles, une refonte du système d'estimation ne permet pas de disposer de données postérieures au 4ème trimestre 2007.

Suisse

- **Sources** : Office Fédéral de la Statistique (OFS), statistiques trimestrielles de l'emploi (STATEM), secteurs secondaire et tertiaire. Les cantons de Berne et de Jura n'ont pas régionalisé les données trimestrielles de l'emploi (STATEM).

Frontaliers

Suisse

- **Source** : Office Fédéral de la Statistique (OFS) - Statistiques trimestrielles des Frontaliers (STAF).

Les données sur les travailleurs frontaliers étrangers proviennent de l'échantillon de la statistique de l'emploi (STATEM) pour l'estimation du total des frontaliers au niveau national. Ce total est ensuite ventilé (par cantons, branches, ...) au moyen des proportions calculées sur la base du registre central des étrangers (RCE).

Liens

France

Conjoncture nationale - juin 2009

http://www.insee.fr/fr/themes/theme.asp?theme=17&sous_theme=3&page=note.htm

Conjoncture régionale - juin 2009

<http://www.insee.fr/fr/themes/theme.asp?theme=17>

Suisse

Statistique Vaud : indicateurs trimestriels

<http://www.scris.vd.ch/main.asp?DomId=1490>

Neuchâtel statistique: publication trimestrielle

<http://www.ne.ch/neat/site/jsp/rubrique/rubrique.jsp?StyleType=bleu&CatId=4134>

Fondation interjurassienne pour la statistique

http://extranet.jura.ch/extranet/common/stats/statistiques_menus.hcst

Registre des statistiques du canton de Berne

<http://www.fin.be.ch/site/fr/fv-finanzverwaltung/fv-kantonale.htm>