

Conjoncture franc-comtoise

Le taux de chômage recule de 0,3 point en Franche-Comté au premier trimestre 2010

Fin mars 2010, 72 203 demandeurs d'emploi tenus d'effectuer des actes positifs de recherche d'emploi (catégories A, B, C) sont inscrits au Pôle emploi en Franche-Comté, soit une hausse de 13,0% sur un an. Parmi eux, 49 661 n'ont pas d'emploi (catégorie A).

Au sein des départements francs-comtois, l'augmentation du nombre de demandeurs d'emploi de catégories A, B, C s'échelonne de +9,4% en Haute-Saône à +15,1% dans le Doubs.

En Franche-Comté, la part des jeunes de moins de 25 ans parmi les chômeurs atteint 15,6%, soit 0,2 point de plus qu'au niveau national. La proportion de demandeurs d'emploi inscrits depuis plus d'un an est de 36,7% dans la région ; c'est 9,3 points de plus qu'en mars 2009.

Au premier trimestre 2010, 9,7% de la population active franc-comtoise est au chômage, contre 9,5% en France métropolitaine. Le taux de chômage recule de 0,3 point en Franche-Comté par rapport au trimestre précédent, alors qu'il reste stable en France métropolitaine. Sur un an, le taux de chômage progresse de 0,7 point dans la région, soit 0,1 point de moins qu'au niveau national. Au sein des départements comtois, le taux de chômage localisé s'établit à 8,4% dans le Jura, 9,4% en Haute-Saône, 10,0% dans le Doubs et 11,0% dans le Territoire de Belfort.

1: Depuis février 2009, les données sur les demandeurs d'emploi sont présentées selon de nouveaux regroupements statistiques (catégories A, B, C, D, E). La plupart des demandeurs d'emploi inscrits à Pôle emploi sont tenus de faire des actes positifs de recherche d'emploi : certains sont sans emploi (catégorie A), d'autres exercent une activité réduite courte, d'au plus 78 heures au cours du mois (catégorie B), ou une activité réduite longue, de plus de 78 heures au cours du mois (catégorie C). Par ailleurs, certaines personnes inscrites à Pôle emploi ne sont pas tenues de faire des actes positifs de recherche d'emploi : elles sont soit sans emploi et non immédiatement disponibles (catégorie D), soit pourvues d'un emploi (catégorie E).

Conjoncture dans l'Arc jurassien suisse

Le taux de chômage progresse de 0,3 point dans l'Arc jurassien suisse au premier trimestre 2010

Au premier trimestre 2010, l'Arc jurassien suisse compte 33 132 chômeurs, soit une hausse de 6.3% par rapport au 4ème trimestre 2009 (37% en un an). La hausse est plus marquée chez les hommes +9,1% (contre +2,7% chez les femmes). Le taux de chômage de l'Arc jurassien suisse subit une hausse de 0,3 point pour se fixer à 5,9% au 1er trimestre 2010 (+1,6% par rapport à l'année précédente). La progression du taux de chômage est homogène dans les cantons de l'Arc jurassien suisse, mais reste légèrement supérieure à celle de la Suisse.

Légère hausse du nombre de frontaliers au 1er trimestre 2010

La main d'œuvre frontalière travaillant dans l'Arc jurassien suisse s'élève à 30 900 personnes au 1er trimestre 2010, soit 140 frontaliers (+0,4%) de plus qu'à la fin de l'année 2009. Toutefois, en variation annuelle, le nombre de frontaliers reste en retrait de 1% par rapport à la même période de l'année passée, essentiellement dans le secteur secondaire (-4,8%) qui a été plus durement touché par la crise économique. Le secteur de la construction fait exception et affiche une augmentation annuelle de +4% de son effectif de frontaliers. Dans le secteur tertiaire, le nombre de travailleurs frontaliers continue d'augmenter (+2,3% entre les premiers trimestres 2009 et 2010).

L'emploi poursuit sa croissance dans le canton de Vaud et baisse légèrement dans le canton de Neuchâtel

Au 1er trimestre 2010, le canton de Neuchâtel compte 85 300 emplois, en baisse de 0,2% par rapport au trimestre précédent (+0,2% dans le secteur secondaire et -0,5% dans le secteur tertiaire). Au niveau national, le nombre de postes de travail a augmenté de 0,1% en une année. En variation annuelle, l'emploi diminue de 1,2% dans le canton de Neuchâtel. La situation est contrastée selon les secteurs. Le secteur secondaire enregistre une diminution de l'emploi de l'ordre de 3,9%. A l'inverse, l'emploi augmente dans le secteur tertiaire (+0,4%).

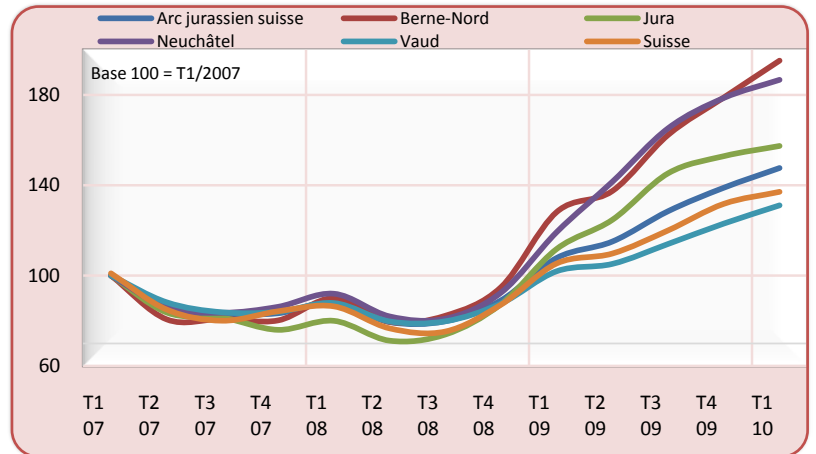
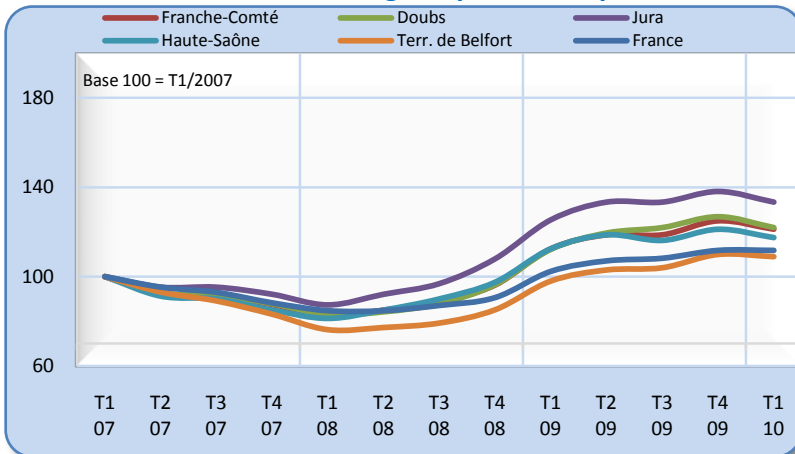
Dans le canton de Vaud, malgré un recul de l'emploi de 1,4% dans le secteur secondaire, le nombre total de postes de travail a encore progressé. Il a crû de 1,3%, en rythme annuel, pour s'établir à 322'000 emplois à fin mars 2010. Cette croissance est supérieure à celle enregistrée sur le plan national (+0,1 %).

Arc jurassien suisse	Berne-Nord			Vaud			Neuchâtel			Jura			Arc jurassien suisse			Suisse		
	Effectif		Variation en %	Effectif		Variation en %	Effectif		Variation en %	Effectif		Variation en %	Effectif		Variation en %	Effectif		Variation en %
	T1 2010	Dernier trimestre	Sur un an	T1 2010	Dernier trimestre	Sur un an	T1 2010	Dernier trimestre	Sur un an	T1 2010	Dernier trimestre	Sur un an	T1 2010	Dernier trimestre	Sur un an	T1 2010	Dernier trimestre	Sur un an
Chômeurs inscrits	4 708	+9.1	+52.4	20 146	+6.6	+28.6	6 174	+4.5	+56.5	2 103	+3.0	+40.8	33 132	+6.3	+37.0	171 599	+4.0	+30.1
Hommes	2 820	+14.3	+51.0	11 585	+9.7	+30.6	3 493	+4.9	+55.5	1 158	+4.6	+33.6	19 057	+9.1	+37.6	99 564	+7.2	+31.1
Femmes	1 888	+2.2	+54.4	8 561	+2.6	+26.0	2 681	+4.0	+57.8	945	+1.0	+50.8	14 075	+2.7	+36.1	72 035	-0.1	+28.8
Moins de 25 ans	878	-3.5	+34.5	2 760	-1.6	+29.4	1 083	-2.6	+70.8	444	-1.3	+23.8	5 165	-2.1	+36.7	28 535	-2.9	+30.6
25 à 49 ans	2 751	+11.4	+56.2	13 350	+7.8	+28.8	3 890	+5.1	+53.1	1 148	+1.6	+41.0	21 139	+7.4	+36.5	106 311	+4.9	+28.8
50 ans ou plus	1 079	+15.4	+59.6	4 036	+8.5	+27.6	1 202	+9.4	+56.0	512	+10.4	+59.2	6 828	+9.8	+38.5	36 753	+7.3	+33.9
Moins de 12 mois	4 217	+6.5	+44.1	15 628	+3.4	+20.4	4 602	-2.8	+40.0	1 632	-5.2	+26.8	26 079	+2.2	+27.4	141 421	+0.5	+21.8
12 mois ou plus	491	+38.5	+200.8	4 519	+19.0	+68.1	1 572	+33.8	+138.7	471	+46.9	+127.5	7 053	+24.9	+89.8	30 178	+24.5	+91.4
Taux de chômage *	4.3	+0.4	+1.5	6.1	+0.4	+1.3	7.2	+0.3	+2.6	6.2	+0.2	+1.8	5.9	+0.3	+1.6	4.3	+0.2	+1.0
Hommes	4.7	+0.6	+1.6	6.3	+0.6	+1.5	7.3	+0.3	+2.6	5.9	+0.3	+1.5	6.1	+0.5	+1.7	4.5	+0.3	+1.1
Femmes	3.9	+0.1	+1.4	5.7	+0.1	+1.2	6.9	+0.3	+2.5	6.4	+0.1	+2.2	5.6	+0.1	+1.5	4.1	-0.0	+0.9

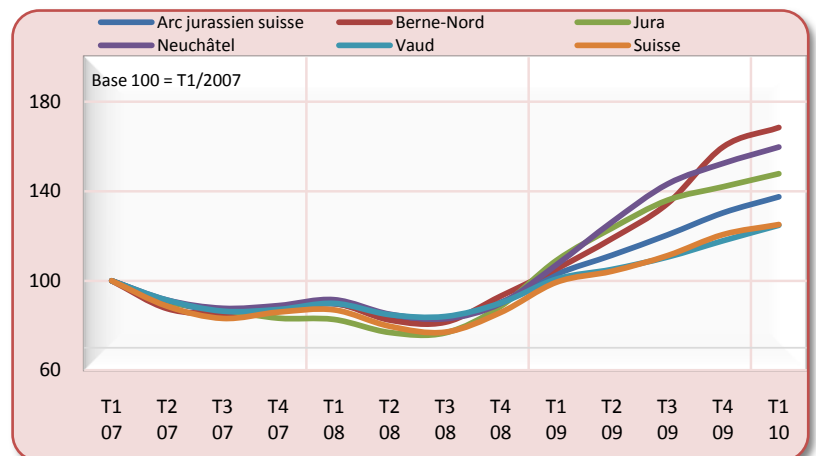
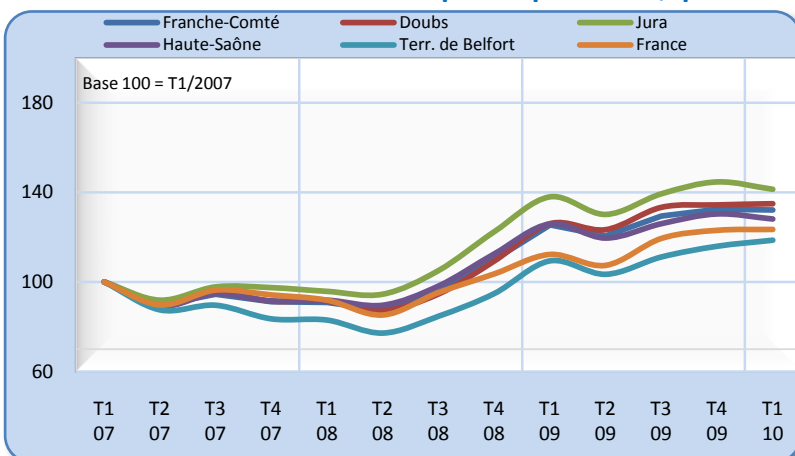
Franche Comté	Doubs			Jura			Haute-Saône			Terr. de Belfort			Franche-Comté			France		
	Effectif		Variation en %	Effectif		Variation en %	Effectif		Variation en %	Effectif		Variation en %	Effectif		Variation en %	Effectif		Variation en %
	T1 2010	Dernier trimestre	Sur un an	T1 2010	Dernier trimestre	Sur un an	T1 2010	Dernier trimestre	Sur un an	T1 2010	Dernier trimestre	Sur un an	T1 2010	Dernier trimestre	Sur un an	T1 2010	Dernier trimestre	Sur un an
Demandeurs d'emploi de catégorie A	23 914	+0.4	+7.1	9 159	-2.3	+2.4	9 443	-1.7	+1.7	7 145	+2.3	+8.5	49 661	+2.1	+5.4	2 689 979	+0.3	+9.9
Hommes	13 050	-0.2	+6.2	5 024	-3.0	+6.4	5 037	-1.8	+0.9	3 888	+2.1	+7.3	26 999	+6.2	+5.3	1 449 268	+0.4	+11.7
Femmes	10 864	+1.1	+8.2	4 135	-1.4	-1.9	4 406	-1.6	+2.8	3 257	+2.6	+10.0	22 662	-2.4	+5.4	1 240 711	+0.2	+8.0
Moins de 25 ans	3 679	-19.8	-10.0	1 480	-18.9	-11.4	1 661	-19.8	-14.2	1 215	-11.2	+2.5	8 035	-18.8	-9.5	435 999	-16.6	+3.1
25 à 49 ans	15 766	+1.8	+5.8	5 915	-0.7	+3.3	5 896	+0.1	+2.2	4 662	+3.9	+7.5	32 239	+4.4	+4.9	1 767 973	+2.1	+9.0
50 ans ou plus	4 469	+19.1	+34.0	1 764	+11.1	+14.4	1 886	+14.4	+19.7	1 268	+12.5	+19.2	9 387	+19.4	+24.9	486 007	+13.7	+20.8
Moins de 12 mois	16 371	-3.7	-5.7	6 519	-5.5	-7.7	6 380	-5.7	-9.2	4 815	-0.9	-2.6	34 085	-5.9	-6.4	1 908 752	-2.2	+2.5
12 mois ou plus	7 543	+10.7	+52.0	2 640	+6.8	+40.7	3 063	+7.7	+35.7	2 330	+9.9	+41.6	15 576	+25.5	+45.0	781 227	+7.0	+33.4
Taux de chômage *	10.0	-0.4	+1.0	8.4	-0.3	+0.0	9.4	-0.3	+0.4	11.0	-0.1	+1.1	9.7	-0.3	+0.7	9.5	+0.0	+0.8

*Variation en points de pourcentage. T : moyenne trimestrielle

Évolution du taux de chômage depuis 2007, par trimestre



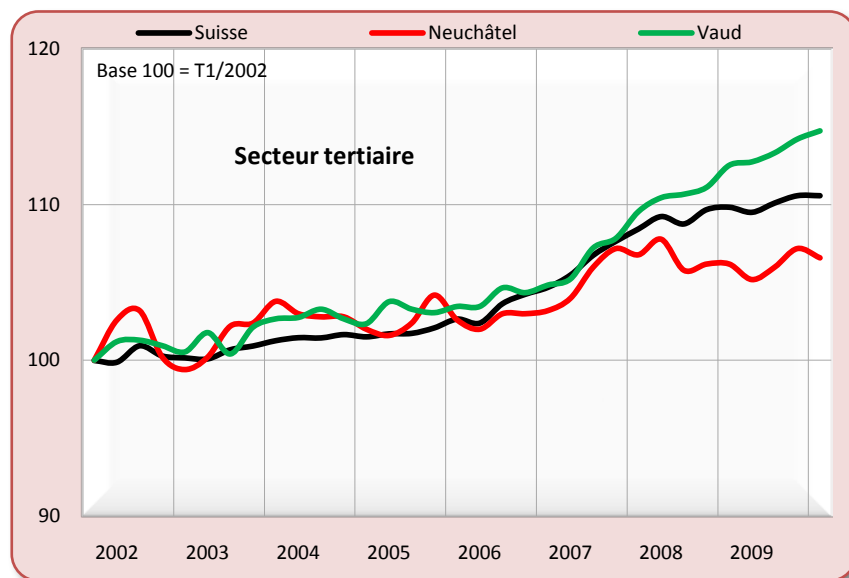
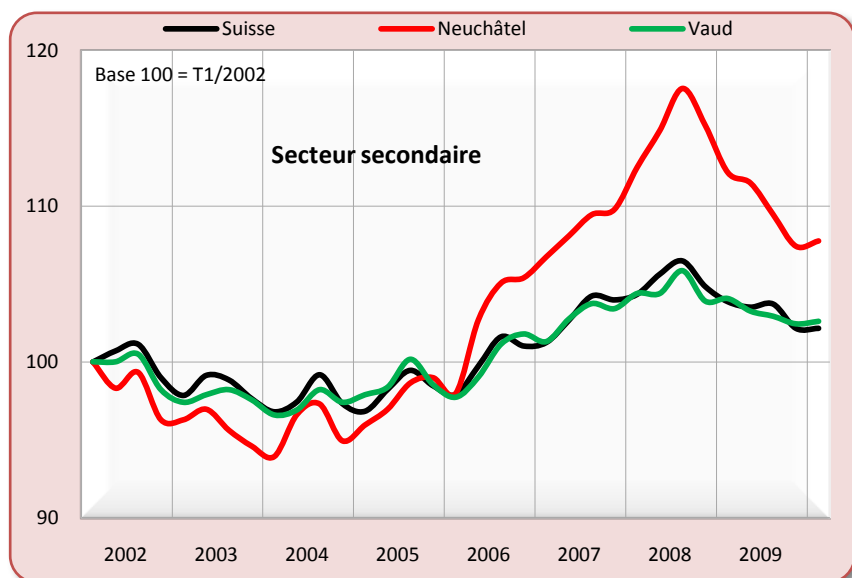
Évolution des demandeurs d'emploi depuis 2007, par trimestre



Sources

France : - Demandeurs d'emploi de catégorie A : ANPE (données brutes).
- Taux de chômage au sens du BIT: estimation en moyenne trimestrielle, Insee
Suisse : Seco, statistique du chômage

Évolution de l'emploi depuis 2002 - Arc jurassien suisse -

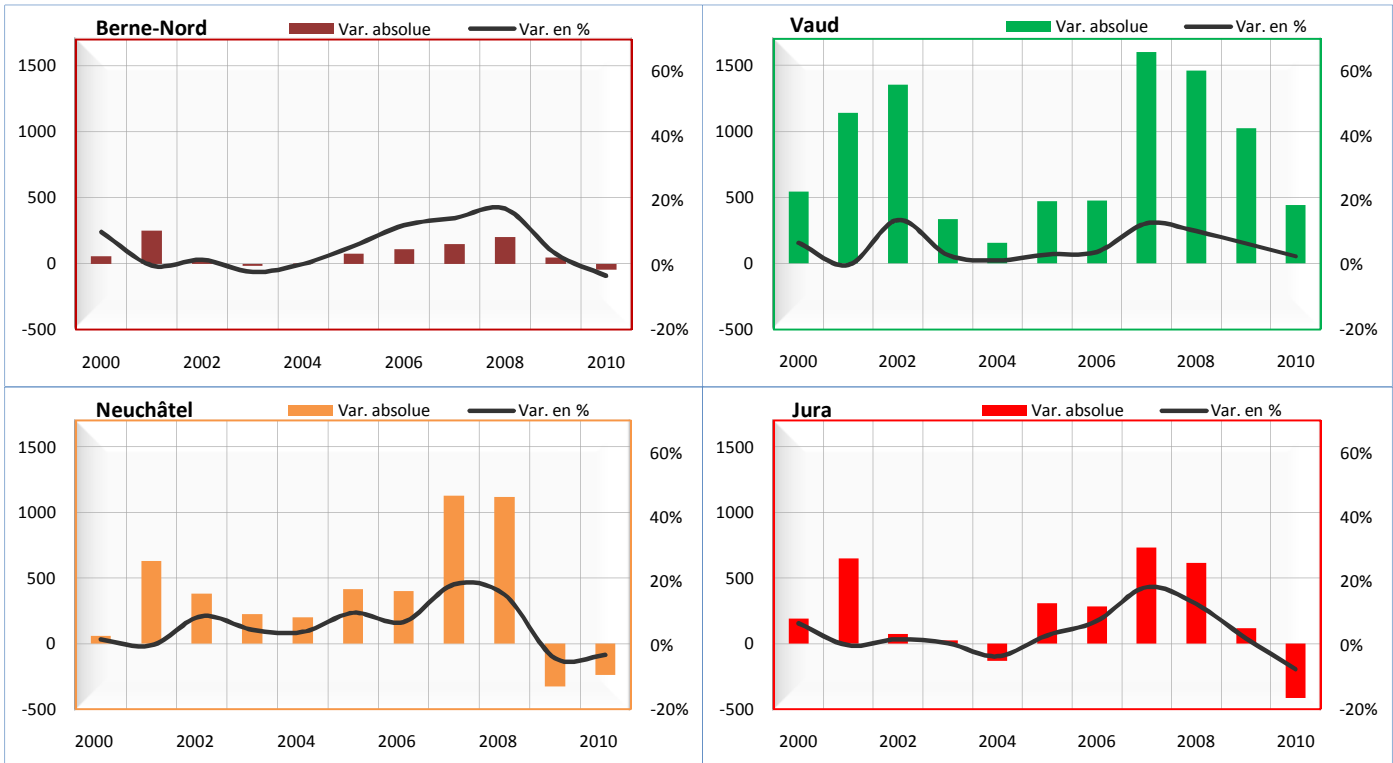


Suisse: OFS, statistique trimestrielle de l'emploi (STATEM), dans les secteurs secondaire et tertiaire.
Ces données ne sont pas disponibles pour le cantons de Berne et du Jura.
Ces résultats sont issus d'une enquête par sondage et sont entachés d'une marge d'erreur aléatoire.

Les données de l'emploi pour la Franche-Comté sont en cours de validation

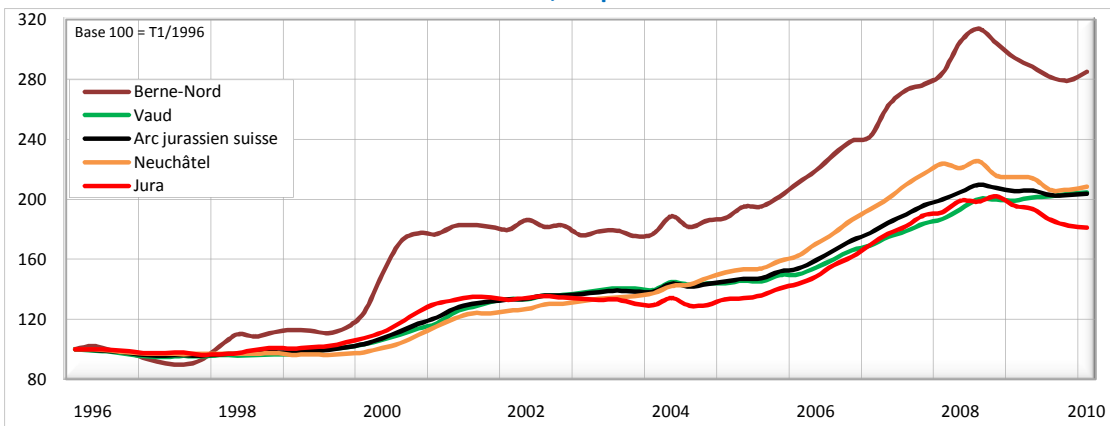
Arc jurassien suisse	Berne-Nord			Vaud			Neuchâtel			Jura			Arc jurassien suisse			Suisse		
	Effectif		Variation en %	Effectif		Variation en %	Effectif		Variation en %	Effectif		Variation en %	Effectif		Variation en %	Effectif		Variation en %
	T1 2010	Dernier trimestre	Sur un an	T1 2010	Dernier trimestre	Sur un an	T1 2010	Dernier trimestre	Sur un an	T1 2010	Dernier trimestre	Sur un an	T1 2010	Dernier trimestre	Sur un an	T1 2010	Dernier trimestre	Sur un an
Total	1 364	2.0	-3.2	16 887	0.5	2.7	7 605	0.9	-3.3	5 101	-0.7	-7.5	30 957	0.4	-0.9	217 473	1.4	2.0
Hommes	863	3.5	1.0	11 094	-0.1	1.9	4 885	0.8	-3.1	3 257	-0.6	-6.6	20 098	0.2	-0.8	139 076	1.3	2.1
Femmes	501	-0.3	-9.6	5 793	1.6	4.2	2 721	1.1	-3.6	1 844	-0.9	-9.0	10 859	0.9	-0.9	78 397	1.5	2.0
Secteur primaire	1	1.7	-35.9	207	-2.6	-7.5	32	0.5	-7.6	38	2.8	4.1	279	-1.5	-6.3	1 475	0.1	1.4
Secteur secondaire	981	0.3	-9.4	6 249	-0.7	-2.4	4 685	1.1	-5.4	3 067	-0.5	-7.1	14 983	0.0	-4.8	83 072	1.5	-0.6
Dont																		
Métallurgie, travail des métaux	93	6.4	56.4	509	-2.7	-5.8	385	0.7	-9.3	420	0.7	-5.4	1 407	-0.2	-4.2	7 428	0.6	-4.4
Fabrication de machines et d'équipements	43	1.7	1.0	297	1.7	-0.4	209	0.9	-4.6	277	-0.1	-15.0	826	0.9	-6.7	5 499	0.2	-2.3
Fabr. de mach. et appareils électriques	58	-2.9	-11.2	107	-4.6	-8.3	172	1.0	-11.2	89	-8.8	-7.8	427	-3.1	-9.8	4 324	1.1	-0.3
Instruments médic./précision, horlogerie	668	-1.7	-14.3	2 597	-1.6	-7.2	3 158	1.0	-6.4	1 616	-1.0	-6.8	8 039	-0.4	-7.5	15 896	0.1	-6.1
Construction	40	9.2	13.8	1 169	0.1	2.9	235	2.0	8.8	229	0.9	4.0	1 673	0.7	4.1	18 044	2.7	2.8
Secteur tertiaire	382	6.8	17.8	10 431	1.2	6.3	2 888	0.6	1.2	1 995	-1.1	-15.0	15 696	1.0	2.3	132 926	1.3	3.7
Dont																		
Commerce et réparations	120	14.0	26.5	2 942	0.8	4.9	973	1.4	1.6	576	-2.3	-4.0	4 611	0.9	3.4	33 156	1.4	3.4
Hôtellerie et restauration	36	14.6	10.8	795	-0.6	1.5	261	3.5	11.6	373	0.5	2.7	1 466	0.7	3.7	11 824	1.5	1.8
Transports et communications	25	1.7	22.7	638	0.0	7.7	134	-0.1	-9.4	90	-0.4	-1.8	887	0.0	4.1	11 470	0.8	3.4
Services fournis aux entreprises	82	-3.2	6.9	2 030	0.2	4.6	789	0.1	-2.5	470	-3.4	-42.7	3 371	-0.4	-7.6	28 510	0.4	2.8
Santé et activités sociales	38	1.7	1.6	1 822	4.2	13.1	560	0.8	5.5	351	1.0	0.8	2 771	3.1	9.7	18 245	2.1	6.0

Variations annuelles du nombre de frontaliers, depuis 2000



Variations calculées entre les 1^{ères} trimestres de chaque année. En valeur absolue (échelle de gauche) et en % (échelle de droite)

Évolution de l'indice des travailleurs frontaliers, depuis 1996



Source: OFS - Statistique des frontaliers (STAF)

Chômage

France

- **Sources** : - Pôle Emploi, données brutes des demandeurs d'emploi de catégorie A1
- Insee, taux de chômage au sens du BIT, estimation en moyenne trimestrielle

- **Demandeurs d'emploi en fin de mois de catégorie A** : demandeurs d'emploi tenus de faire des actes positifs de recherche d'emploi, sans emploi.

- **Demandeurs d'emploi de catégorie A, B ou C** : demandeurs d'emploi tenus de faire des actes positifs de recherche d'emploi, sans emploi (catégorie A), ayant exercé une activité réduite courte de 78 heures ou moins au cours du mois (catégorie B), ayant exercé une activité réduite longue de plus de 78 heures au cours du mois (catégorie C).

- **Taux de chômage au sens du Bureau International du Travail (BIT)** : est la proportion du nombre de chômeurs au sens du BIT dans la population active au sens du BIT.

La nouvelle série de taux de chômage publiée désormais par l'Insee n'est pas comparable avec celle qui était publiée avant 2008. Plusieurs améliorations méthodologiques modifient en effet la définition et le calcul de ce taux. Pour en savoir plus, cf. Insee Première n° 1164 - novembre 2007 : <http://www.insee.fr/fr/ffc/ipweb/ip1164/ip1164.pdf>

Depuis mars 2009, les statistiques des demandeurs d'emploi sont publiées dans une nouvelle nomenclature tenant compte d'actes positifs de recherche d'emploi de la part de l'intéressé et de l'exercice ou non d'une activité réduite au cours du mois.

Pour en savoir plus, cf. le lien suivant (Ministère du Travail, des Relations Sociales, de la Famille, de la Solidarité et de la Ville) rubrique « les mots du chômage » : <http://www.travail-solidarite.gouv.fr/etudes-recherche-statistiques-dares/statistiques/chomage/>

Suisse

- **Sources** : Secrétariat d'État à l'économie SECO, statistique du chômage.

- **Demandeurs d'emploi** : sont les personnes sans emploi inscrites aux offices régionaux de placement et à la recherche d'un emploi.

- **Chômeur** : toute personne sans emploi inscrite à un Office régional de placement (ORP), n'exerçant aucune activité lucrative au-delà de 6 heures par semaine et disponible de suite pour le placement. Le fait d'avoir droit ou non à des indemnités de chômage n'est pas un critère. Les chômeurs en fin de droits continuent de figurer dans la statistique (taux de chômage notamment) pour autant qu'ils restent inscrits dans un ORP. Les chômeurs représentent une catégorie de l'ensemble des demandeurs d'emploi.

- **Taux de chômage** : est le rapport entre l'effectif des chômeurs et la population active, selon le dernier recensement fédéral de la population.

Emploi

France

- **Sources** : URSSAF - Insee (données brutes) - champ : emploi salarié dans les secteurs marchands non agricole y compris intérim.

Suisse

- **Sources** : Office Fédéral de la Statistique (OFS), statistiques trimestrielles de l'emploi (STATEM), secteurs secondaire et tertiaire. Les cantons de Berne et du Jura n'ont pas régionalisé les données trimestrielles de l'emploi (STATEM).

Frontaliers

Suisse

- **Source** : Office Fédéral de la Statistique (OFS) - Statistiques trimestrielles des Frontaliers (STAF).

Les données sur les travailleurs frontaliers étrangers proviennent de l'échantillon de la statistique de l'emploi (STATEM) pour l'estimation du total des frontaliers au niveau national. Ce total est ensuite ventilé (par cantons, branches, ...) au moyen des proportions calculées sur la base du registre central des étrangers (RCE).

Liens

France

[l'Année économique et Sociale en 2009](#)

[Retour à l'emploi : de fortes inégalités en Franche-Comté](#)

Suisse

[Statistique Vaud : indicateurs trimestriels](#)

[Neuchâtel statistique: publication trimestrielle](#)

[Fondation interjurassienne pour la statistique](#)

[Registre des statistiques du canton de Berne](#)