

## Conjoncture franc-comtoise

### Le taux de chômage progresse de 0,6 point en Franche-Comté par rapport au trimestre précédent

Fin décembre 2009, 72 074 demandeurs d'emploi tenus d'effectuer des actes positifs de recherche d'emploi (catégories A, B, C) sont inscrits au Pôle emploi en Franche-Comté. Parmi eux, 49 782 sont sans emploi (catégorie A). Sur un an, les effectifs de cette catégorie sont en hausse de 20,5%, alors que la progression en France métropolitaine s'établit à +18,8%.

Au sein des départements francs-comtois, l'augmentation du nombre de demandeurs d'emploi de catégories A, B, C s'échelonne de +19,8% dans le Jura à +26,0% dans le Doubs.

En Franche-Comté, la part des jeunes de moins de 25 ans parmi les chômeurs atteint 19,3%, soit 0,5 point de plus qu'au niveau national. La proportion de demandeurs d'emploi inscrits depuis plus d'un an devient également plus importante dans la région qu'en moyenne nationale (34,0%, soit 1,2 point de plus qu'en France métropolitaine).

Au quatrième trimestre 2009, 10,0% de la population active franc-comtoise est au chômage, contre 9,6% en France métropolitaine. Le taux de chômage progresse de 0,6 point en Franche-Comté par rapport au trimestre précédent, après avoir reculé de 0,2 point au 3e trimestre. En France métropolitaine, la hausse atteint 0,5 point, après une stabilisation au 3e trimestre. Sur un an, le taux de chômage progresse de 2,2 points dans la région, soit 0,4 point de plus qu'au niveau national. Au sein des départements comtois, le taux de chômage localisé s'établit à 8,9% dans le Jura, 9,7% en Haute-Saône, 10,4% dans le Doubs et 10,8% dans le Territoire de Belfort.

*1: Depuis février 2009, les données sur les demandeurs d'emploi sont présentées selon de nouveaux regroupements statistiques (catégories A, B, C, D, E). La plupart des demandeurs d'emploi inscrits à Pôle emploi sont tenus de faire des actes positifs de recherche d'emploi : certains sont sans emploi (catégorie A), d'autres exercent une activité réduite courte, d'au plus 78 heures au cours du mois (catégorie B), ou une activité réduite longue, de plus de 78 heures au cours du mois (catégorie C). Par ailleurs, certaines personnes inscrites à Pôle emploi ne sont pas tenues de faire des actes positifs de recherche d'emploi : elles sont soit sans emploi et non immédiatement disponibles (catégorie D), soit pourvues d'un emploi (catégorie E).*

## Conjoncture dans l'Arc jurassien suisse

### Le taux de chômage poursuit son augmentation dans l'Arc jurassien suisse

Au quatrième trimestre 2009, l'Arc jurassien suisse compte 31 173 chômeurs, soit une hausse de 8.1% par rapport au 3ème trimestre 2009 (56% en un an). La baisse est plus marquée chez les hommes +11% (contre +5% chez les femmes).

Avec 5.6%, le taux de chômage de l'Arc jurassien poursuit sa progression au quatrième trimestre 2009 (+0.5 point par rapport au trimestre précédent, et +2.2% par rapport à l'année précédente). A l'exception de Berne- Nord, les taux de chômage des cantons de l'Arc jurassien suisse restent supérieurs au niveau national (4.2% au quatrième trimestre 2009) d'au moins 1.5%.

### Stabilisation des effectifs des frontaliers à fin 2009

L'Arc jurassien suisse dénombre 30 819 frontaliers au quatrième trimestre 2009. Cet effectif reste stable par rapport au trimestre précédent mais baisse de 2.2% par rapport à fin 2008.

Au niveau cantonal, la baisse annuelle est de -9,7% dans le canton de Jura, de -8.1% dans la région de Berne-nord et -4.3% dans le canton de Neuchâtel. En revanche le canton de Vaud marque toujours une hausse des frontaliers. +1.9% à fin 2009.

D'une manière générale, le nombre de frontaliers diminue dans le secteur secondaire (-1.4% par rapport à septembre 2009), et augmente dans le tertiaire (+1.6%)

### L'emploi dans l'Arc jurassien suisse

Au 4ème trimestre 2009, le canton de Neuchâtel compte 85'500 emplois dans les secteurs secondaire et tertiaire. Ce nombre reste stable par rapport au trimestre précédent. Cependant, en variation annuelle, le nombre total d'emplois diminue de 2.1%. Le secteur secondaire affiche un recul de 6.9% contre une augmentation de 1.0% dans le secteur tertiaire.

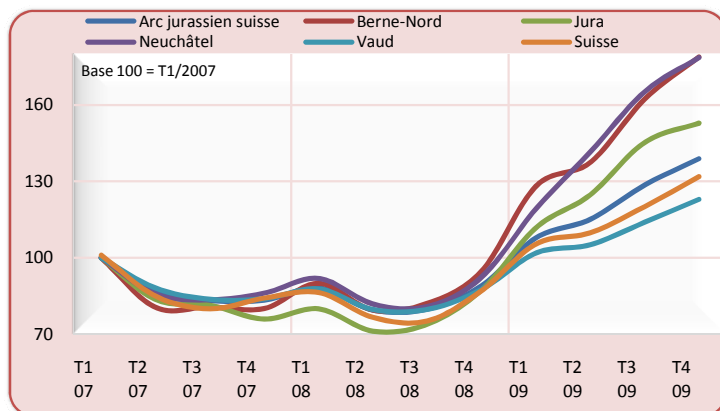
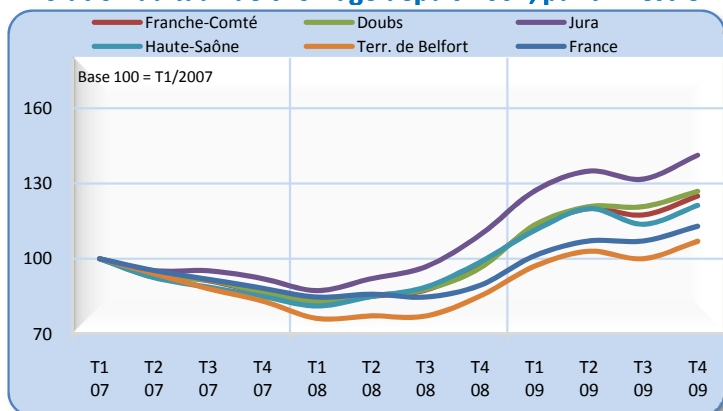
Dans le canton le nombre d'emploi à encore augmenté de 6 000 postes de travail en un an, pour s'établir à 320 900 emplois au 4e trimestre 2009, soit une croissance annuelle de 2% . Le secteur secondaire, accuse une baisse de près de 1 000 emplois (-1,5 % ; Suisse : -2,5 %). En revanche, le nombre d'emplois a poursuivi sa progression dans le tertiaire, +7000 postes de travail en rythme annuel

Arc jurassien suisse	Berne-Nord			Vaud			Neuchâtel			Jura			Arc jurassien suisse			Suisse		
	Effectif		Variation en %	Effectif		Variation en %	Effectif		Variation en %	Effectif		Variation en %	Effectif		Variation en %	Effectif		Variation en %
	T4 2009	Dernier trimestre	Sur un an	T4 2009	Dernier trimestre	Sur un an	T4 2009	Dernier trimestre	Sur un an	T4 2009	Dernier trimestre	Sur un an	T4 2009	Dernier trimestre	Sur un an	T4 2009	Dernier trimestre	Sur un an
Chômeurs inscrits	4 315	10.2	88.7	18 907	7.9	40.4	5 909	8.1	93.2	2 043	5.2	75.0	31 173	8.1	56.0	164 943	9.8	51.4
Hommes	2 467	13.2	93.3	10 562	9.9	46.9	3 330	12.1	108.7	1 107	7.1	73.1	17 466	10.6	63.2	92 846	12.1	58.8
Femmes	1 848	6.5	82.9	8 345	5.5	33.0	2 579	3.3	76.3	935	3.0	77.3	13 707	5.1	47.8	72 097	7.0	42.8
Moins de 25 ans	910	1.3	94.0	2 806	3.5	51.5	1 111	1.7	115.0	449	-6.8	64.6	5 276	1.8	69.6	29 397	3.8	62.8
25 à 49 ans	2 470	13.7	87.5	12 381	8.8	41.4	3 700	9.7	94.6	1 130	8.9	78.3	19 681	9.5	56.1	101 300	11.0	50.2
50 ans ou plus	934	10.8	86.7	3 720	8.7	30.3	1 098	9.7	71.4	463	10.0	77.7	6 216	9.3	46.0	34 246	11.7	46.0
Moins de 12 mois	3 960	8.9	85.1	15 110	6.6	37.7	4 734	3.0	91.9	1 722	1.3	76.6	25 526	5.9	54.2	140 708	7.9	49.3
12 mois ou plus	355	27.1	140.7	3 796	13.3	52.1	1 175	35.4	98.6	321	32.7	66.7	5 647	19.2	64.8	24 234	22.1	64.8
Taux de chômage *	4.0	0.4	1.9	5.7	0.4	1.6	6.8	0.5	3.3	6.0	0.3	2.6	5.5	0.4	2.0	4.2	0.4	1.4
Hommes	4.1	0.5	2.0	5.8	0.5	1.8	7.0	0.8	3.6	5.7	0.4	2.4	5.6	0.5	2.2	4.2	0.5	1.6
Femmes	3.9	0.2	1.7	5.6	0.3	1.4	6.7	0.2	2.9	6.4	0.2	2.8	5.5	0.3	1.8	4.1	0.3	1.2

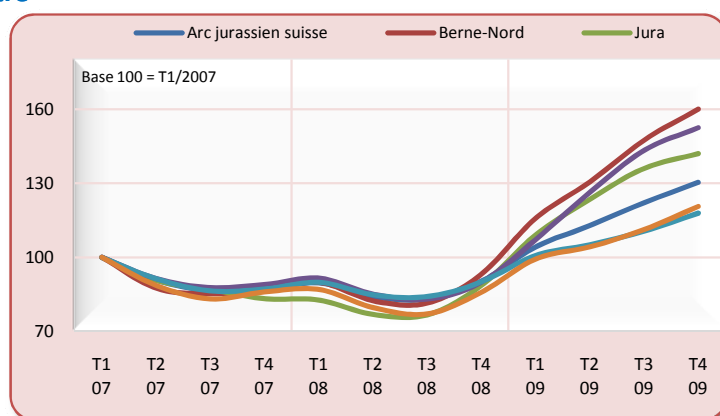
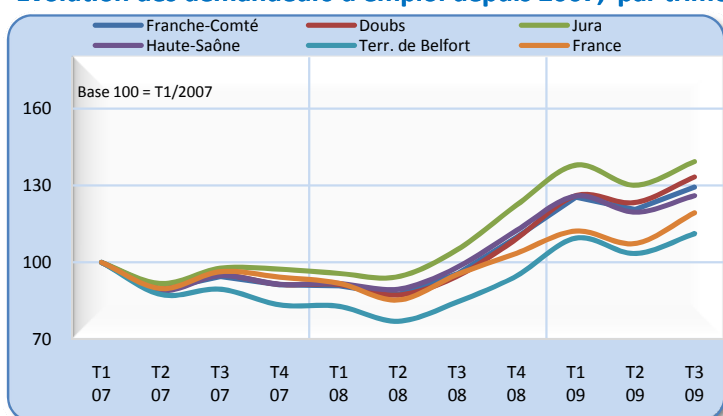
Franche Comté	Doubs			Jura			Haute-Saône			Terr. de Belfort			Franche-Comté			France		
	Effectif		Variation en %	Effectif		Variation en %	Effectif		Variation en %	Effectif		Variation en %	Effectif		Variation en %	Effectif		Variation en %
	T4 2009	Dernier trimestre	Sur un an	T4 2009	Dernier trimestre	Sur un an	T4 2009	Dernier trimestre	Sur un an	T4 2009	Dernier trimestre	Sur un an	T4 2009	Dernier trimestre	Sur un an	T4 2009	Dernier trimestre	Sur un an
Demandeurs d'emploi de catégorie A	23 819	0.8	22.9	9 372	3.8	18.2	9 610	3.5	15.9	6 981	4.3	22.4	49 782	2.4	20.5	2 681 437	3.0	18.8
Hommes	13 078	5.2	26.0	5 180	11.0	26.6	5 131	7.6	21.0	3 808	7.4	25.0	27 197	7.0	25.0	1 443 790	6.6	23.4
Femmes	10 741	-4.1	19.4	4 192	-3.9	9.2	4 479	-0.9	10.6	3 173	0.9	19.4	22 585	-2.7	15.6	1 237 647	-0.8	13.8
Moins de 25 ans	4 587	-1.2	11.4	1 825	0.5	7.4	2 070	-1.8	0.6	1 369	3.5	18.6	9 851	-0.4	9.1	522 976	0.7	17.8
25 à 49 ans	15 481	1.2	22.7	5 959	5.3	20.1	5 891	4.6	19.3	4 485	4.4	20.5	31 816	3.0	21.3	1 731 048	3.6	17.4
50 ans ou plus	3 751	1.7	41.9	1 588	2.3	25.1	1 649	6.7	27.3	1 127	5.0	36.1	8 115	3.2	34.4	427 413	3.5	26.1
Moins de 12 mois	17 008	-4.1	13.0	6 899	-0.6	9.9	6 767	-0.1	7.6	4 861	1.5	14.3	35 535	-1.9	11.5	1 951 145	0.9	13.9
12 mois ou plus	6 811	15.4	57.6	2 473	18.4	49.5	2 843	13.0	41.9	2 120	11.4	46.1	14 247	14.8	51.1	730 292	9.1	34.1
Taux de chômage *	10.4	0.5	2.5	8.9	0.6	2.0	9.7	0.6	1.9	10.8	0.7	2.2	10.0	0.6	2.2	9.6	0.5	1.8

\*Variation \*Variation en points de pourcentage. T : moyenne trimestrielle

### Évolution du taux de chômage depuis 2007, par trimestre



### Évolution des demandeurs d'emploi depuis 2007, par trimestre

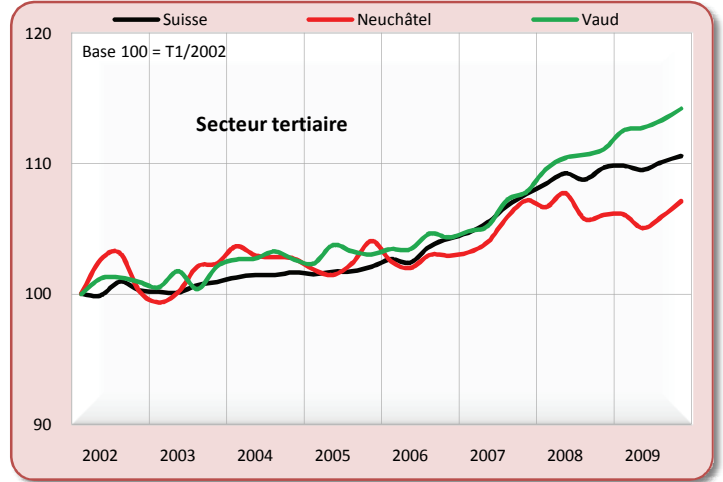
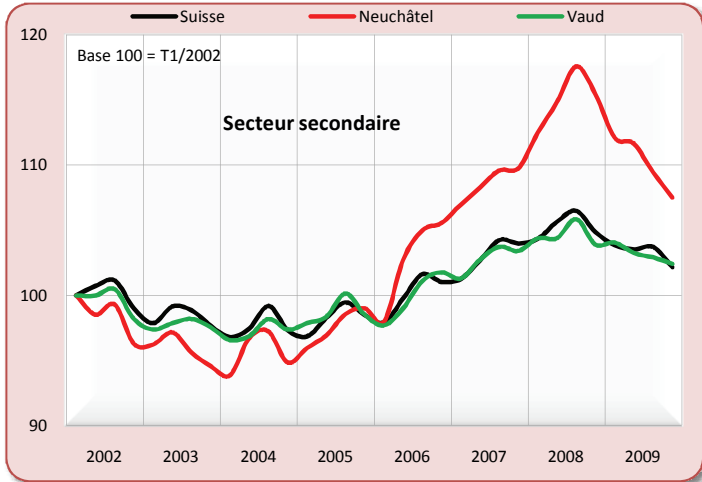


Sources

France : - Demandeurs d'emploi de catégorie A : ANPE (données brutes).  
- Taux de chômage au sens du BIT: estimation en moyenne trimestrielle, Insee

Suisse : Seco, statistique du chômage

Évolution de l'emploi depuis 2002 - Arc jurassien suisse -



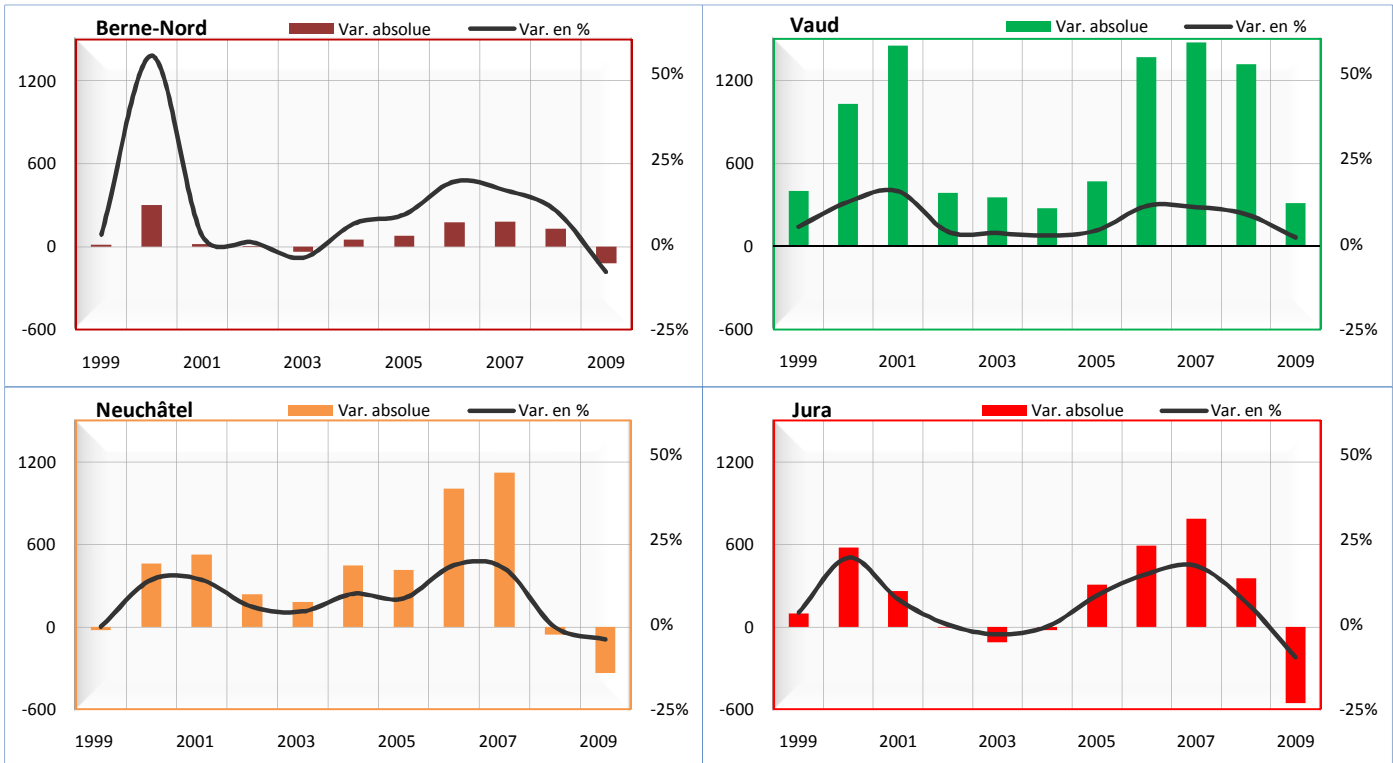
Suisse: OFS, statistique trimestrielle de l'emploi (STATEM), dans les secteurs secondaire et tertiaire.  
Ces données ne sont pas disponibles pour le cantons de Berne et du Jura.  
Ces résultats sont issus d'une enquête par sondage et sont entachés d'une marge d'erreur aléatoire.

Évolution de l'emploi salarié dans le secteur marchand non agricole hors intérim depuis 2002 - Franche-Comté -

En cours de validation

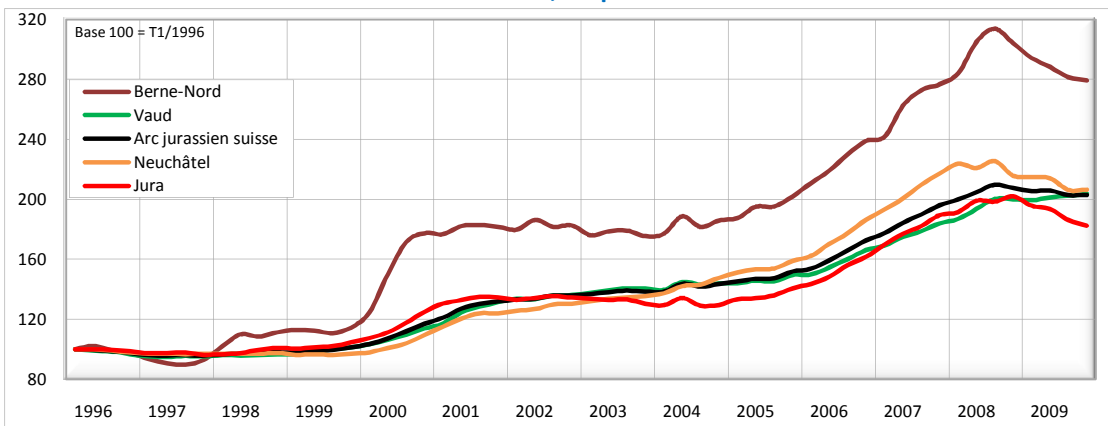
Arc jurassien suisse	Berne-Nord			Vaud			Neuchâtel			Jura			Arc jurassien suisse			Suisse		
	Effectif	Variation en %		Effectif	Variation en %		Effectif	Variation en %		Effectif	Variation en %		Effectif	Variation en %		Effectif	Variation en %	
	T4 2009	Dernier trimestre	Sur un an	T4 2009	Dernier trimestre	Sur un an	T4 2009	Dernier trimestre	Sur un an	T4 2009	Dernier trimestre	Sur un an	T4 2009	Dernier trimestre	Sur un an	T4 2009	Dernier trimestre	Sur un an
<b>Total</b>	<b>1 337</b>	-0.8	-8.1	<b>16 809</b>	0.7	1.9	<b>7 536</b>	0.2	-4.3	<b>5 138</b>	-2.1	-9.7	<b>30 819</b>	0.1	-2.2	<b>214 570</b>	0.2	1.1
Hommes	834	-0.1	-4.6	11 106	0.5	1.6	4 844	-0.2	-4.1	3 278	-1.3	-8.9	20 062	0.0	-1.9	137 309	0.0	1.1
Femmes	503	-1.8	-13.4	5 703	1.1	2.5	2 692	0.8	-4.7	1 860	-3.4	-11.1	10 758	0.1	-2.7	77 261	0.4	0.9
Moins de 20 ans	1	96.8	-76.7	73	3.8	-23.2	26	-16.0	-53.0	21	-23.3	-65.4	121	-6.3	-44.2	1 447	-3.3	-15.4
20 à 29 ans	473	-3.9	-24.6	4 119	0.3	-2.5	2 024	-1.0	-10.9	1 293	-5.8	-19.4	7 909	-1.3	-9.4	41 170	-0.5	-3.6
30 à 39 ans	466	0.9	0.8	5 525	0.2	3.3	2 303	0.0	-3.8	1 685	-2.6	-9.4	9 978	-0.3	-0.8	62 871	-0.4	-0.5
40 à 49 ans	263	1.3	9.0	4 680	1.4	2.3	2 041	0.8	-0.1	1 454	0.8	-3.4	8 438	1.1	0.9	65 846	0.4	2.6
50 ans ou plus	134	0.4	12.6	2 411	1.4	7.0	1 142	1.7	2.9	684	1.9	3.8	4 372	1.5	5.6	43 236	1.3	6.7
<b>Secteur primaire</b>	<b>1</b>	-1.6	-37.8	<b>212</b>	-7.0	-6.9	<b>32</b>	0.3	-1.4	<b>37</b>	0.3	-9.5	<b>283</b>	-5.3	-6.9	<b>1 473</b>	-3.1	0.6
<b>Secteur secondaire</b>	<b>978</b>	-2.7	-14.0	<b>6 292</b>	-1.2	-2.9	<b>4 635</b>	-0.5	-7.4	<b>3 083</b>	-2.8	-6.6	<b>14 988</b>	-1.4	-5.9	<b>81 878</b>	-1.2	-2.4
Dont																		
Métallurgie, travail des métaux	87	0.0	35.2	499	-5.1	-8.7	382	-1.9	-12.6	417	-3.6	-6.1	1 429	-1.8	-4.8	7 384	-1.7	-6.1
Fabrication de machines et d'équipements	43	3.3	-18.4	293	-1.4	-2.5	207	-2.1	-5.6	277	-8.7	-14.9	819	-4.0	-8.7	5 486	-2.3	-2.5
Fabr. de mach. et appareils électriques	60	0.7	-15.3	112	1.8	-10.6	170	0.8	-15.4	98	0.3	1.1	440	0.9	-10.9	4 276	-0.2	-1.8
Instruments médic./précision, horlogerie	680	-3.9	-17.6	2 638	-1.4	-7.4	3 125	-0.8	-8.4	1 633	-2.7	-5.9	8 076	-1.6	-8.4	15 878	-1.9	-7.7
Construction	36	-1.6	5.0	1 168	-4.7	3.2	231	3.2	10.4	226	-0.8	3.1	1 662	-3.1	4.2	17 576	-2.4	0.4
<b>Secteur tertiaire</b>	<b>357</b>	4.8	12.9	<b>10 304</b>	2.1	5.3	<b>2 869</b>	1.3	1.3	<b>2 017</b>	-1.0	-14.0	<b>15 548</b>	1.6	1.7	<b>131 220</b>	1.1	3.3
Dont																		
Commerce et réparations	105	3.0	15.5	2 917	1.2	4.1	960	1.4	2.7	589	0.3	-1.7	4 572	1.2	3.2	32 701	0.9	2.8
Hôtellerie et restauration	32	2.8	-2.6	800	0.4	1.4	252	0.6	11.3	371	-0.8	2.2	1 455	0.1	3.1	11 649	-0.6	0.6
Transports et communications	25	4.0	1.5	638	3.6	6.9	134	-2.2	-7.2	90	-3.3	-1.4	887	2.0	3.5	11 379	1.7	4.6
Services fournis aux entreprises	84	5.1	7.0	2 025	4.4	4.0	788	2.1	-4.7	487	-3.8	-40.7	3 384	2.6	-7.9	28 394	1.5	2.9
Santé et activités sociales	38	4.0	13.6	1 747	3.7	11.8	555	0.9	5.8	347	0.3	-0.2	2 688	2.7	8.9	17 873	1.5	5.3

Variations annuelles du nombre de frontaliers, depuis 1999



Variations calculées entre les 4<sup>èmes</sup> trimestres de chaque année. En valeur absolue (échelle de gauche) et en % (échelle de droite)

Evolution de l'indice des travailleurs frontaliers, depuis 1996



Source: OFS - Statistique des frontaliers (STAF)