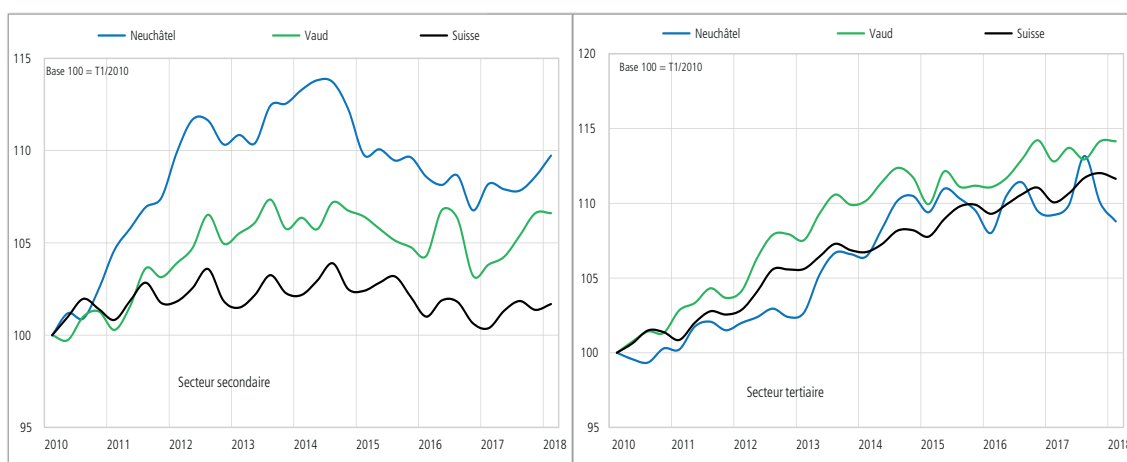


L'emploi progresse dans le secteur de l'industrie

Au 4^{ème} trimestre 2017, l'emploi dans le canton de Neuchâtel progresse de +0,9% par rapport au même trimestre de l'année précédente (-1,6% par rapport au trimestre précédent). En équivalents plein temps, l'augmentation est de près de 2% par rapport à l'année précédente. Dans le secteur secondaire, la croissance de l'emploi est positive pour la première fois depuis le 3^{ème} trimestre 2015 (+1,7% par rapport à fin 2016). Dans le secteur tertiaire, la croissance de l'emploi s'essouffle un peu, mais reste positive : + 0,5% par rapport à fin 2016.

Dans le canton de Vaud, le nombre de postes de travail des secteurs secondaire et tertiaire affiche une croissance annuelle (+0,5 %) à fin 2017. La croissance de l'emploi vaudois est marquée dans le secondaire (+3,3%) et quasiment nulle dans le tertiaire. En équivalent plein temps, l'indice de l'emploi Vaudois affiche une progression de 0,9% par rapport à l'année précédente.

Évolution indicée de l'emploi depuis 2010 - Arc jurassien suisse



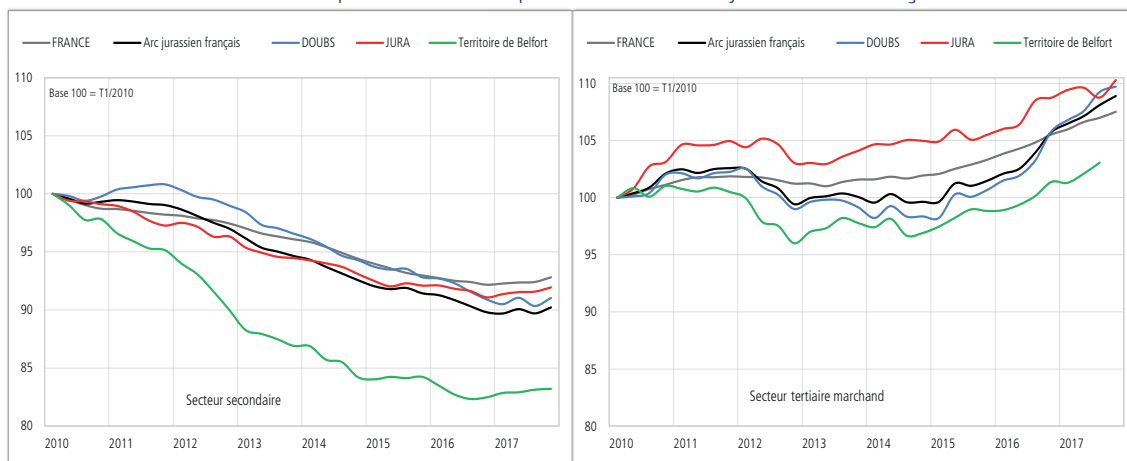
L'emploi salarié continue de progresser dans l'Arc jurassien français

Au quatrième trimestre 2017, l'emploi salarié marchand non agricole de l'Arc jurassien français progresse: de 0,7 % soit un gain de 1 400 emplois. Sur l'ensemble de l'année 2017, il a augmenté de 2 % soit 4 100 emplois salariés supplémentaires.

Cette reprise de l'emploi est surtout le fait de l'emploi intérimaire qui augmente de 3,6 % au quatrième trimestre et de 20 % sur l'ensemble de l'année 2017. La hausse de l'emploi permanent est plus modeste : +0,5 % dans le secteur secondaire et +0,7 % dans le secteur tertiaire en 2017.

Tous les départements de l'Arc jurassien français sont concernés par ces gains d'emplois. Dans le Doubs et le Territoire de Belfort, la hausse de l'emploi repose pour l'essentiel sur l'intérim. Toutefois, en fin d'année une légère reprise de l'emploi permanent s'observe dans le secteur secondaire du Doubs (+ 0,8 %), dans le tertiaire pour le Jura (+ 0,9 %) et le Territoire de Belfort (+ 0,6 %).

Évolution indicée de l'emploi salarié depuis 2010 - Arc jurassien français



Source : Insee , estimations d'emploi (données corrigées des variations saisonnières)

Tertiaire marchand : Il s'agit de l'ensemble des activités du commerce et de celles des services marchands. On considère qu'une unité rend des services marchands lorsqu'elle les vend (en grande partie ou en totalité) à des prix économiquement significatifs.

Remarques: en toute rigueur, il faudrait parler de services principalement marchands car pour certaines activités coexistent des parties marchandes et non-marchandes. Certains services sont considérés comme toujours marchands (exemple les transports), d'autres comme toujours non marchands (exemple administration générale).

Dans le cadre des estimations d'emploi, ils peuvent être considérés intérim inclus ou non.