

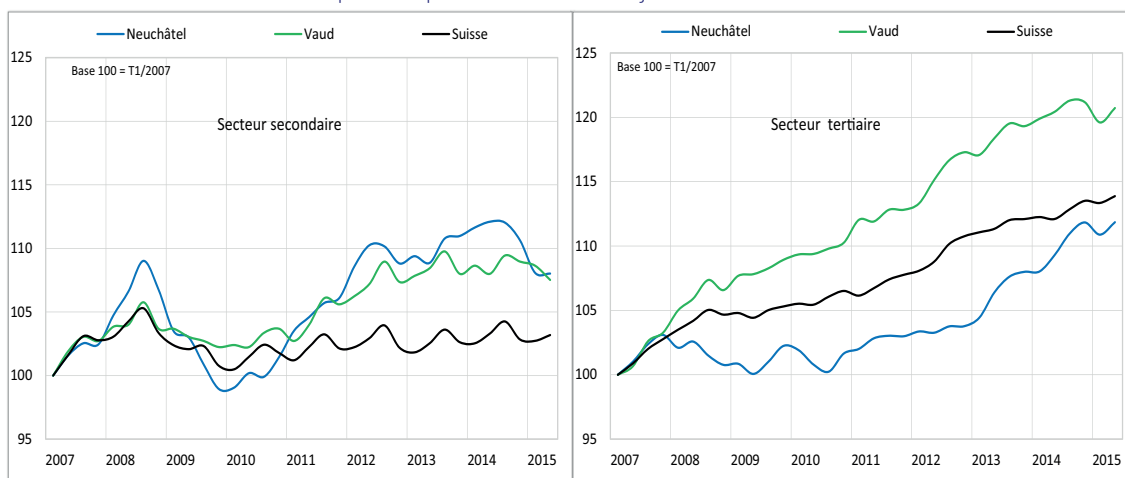
Baisse de l'emploi dans le canton de Neuchâtel

A fin juin 2015, le canton de Neuchâtel compte 93 300 emplois, soit une baisse trimestrielle de (490 postes de travail). Comparé au même trimestre de l'année précédente, l'emploi s'est maintenu (+26 emplois soit + 0.03%). Cependant, les secteurs économiques connaissent des évolutions différentes : en une année, l'emploi a diminué dans le secteur secondaire (-3.6%) et augmenté dans le secteur tertiaire (+2.3%). Ce dernier semble lui aussi connaître un ralentissement de la croissance de l'emploi, voire même une diminution sur le dernier trimestre.

La croissance de l'emploi vaudois se maintient grâce au secteur tertiaire

Au 2^{ème} trimestre 2015, le canton de Vaud compte 359 200 emplois dans les secteurs secondaire et tertiaire. Après un ralentissement marqué au premier trimestre 2015, l'emploi vaudois progresse de 0,9 % dans le secteur tertiaire (+2700 emplois) et baisse dans le secondaire (-1%, soit 700 emplois). En un an, le nombre de postes des secteurs secondaire et tertiaire s'est accru de 500 emplois, le secteur tertiaire se maintient (+0.2%) et contraste avec le recul subi par le secteur secondaire (-0.4%).

Évolution indicée de l'emploi depuis 2007 - Arc jurassien suisse



Le recul de l'emploi salarié s'atténue

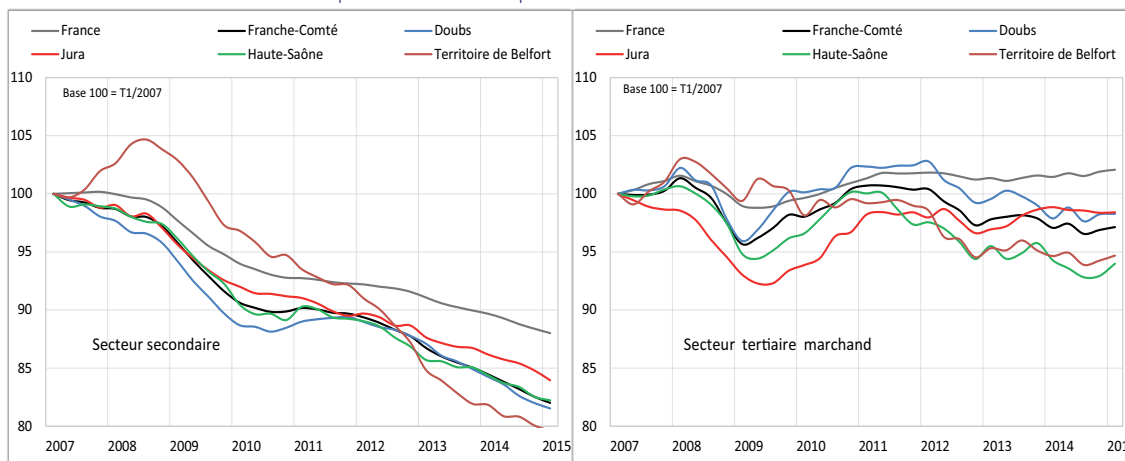
En dépit d'une contribution légèrement négative de l'intérim, l'emploi salarié marchand franc-comtois est quasiment stable par rapport au trimestre précédent (-0,1 %). Toutefois sur un an, l'emploi salarié marchand en Franche-Comté recule de 1,2 %, représentant un volume de 3 000 emplois salariés en moins.

La très légère baisse de l'emploi de ce trimestre est alimentée principalement par les pertes enregistrées dans le secteur secondaire : -1,8 % dans le secteur de la construction et -0,3 % dans celui de l'industrie. Les créations nettes d'emploi dans le commerce (+0,5 %) et les services marchands (+0,1 %) ne parviennent pas à compenser totalement ces suppressions nettes.

Au niveau départemental, l'emploi salarié marchand recule légèrement dans le Doubs (-0,2 %) et de manière plus prononcée dans le Jura (-0,4 %). En revanche, il progresse de 0,1 % dans le Territoire de Belfort et de 0,4 % en Haute-Saône par rapport au trimestre précédent.

La baisse de l'emploi dans le secteur secondaire par rapport au quatrième trimestre 2014, concerne tous les départements. Les emplois dans l'industrie et la construction baissent de 0,3 % en Haute-Saône, de 0,5 % dans le Territoire de Belfort, de 0,6 % dans le Doubs et de 1,0 % dans le Jura. À l'inverse, les emplois dans le tertiaire marchand se stabilisent ou augmentent : +0,0 % dans le Doubs et le Jura, +0,5 % dans le Territoire de Belfort et +1,1 % en Haute-Saône.

Évolution indicée de l'emploi salarié depuis 2007 - Franche-Comté



Tertiaire marchand : Il s'agit de l'ensemble des activités du commerce et de celles des services marchands. On considère qu'une unité rend des services marchands lorsqu'elle les vend (en grande partie ou en totalité) à des prix économiquement significatifs.

Remarques: en toute rigueur, il faudrait parler de services principalement marchands car pour certaines activités coexistent des parties marchandes et non-marchandes. Certains services sont considérés comme toujours marchands (exemple les transports), d'autres comme toujours non marchands (exemple administration générale).

Dans le cadre des estimations d'emploi, ils peuvent être considérés intérim inclus ou non.

Source : Insee, estimations d'emploi (données corrigées des variations saisonnières)